



Vos arbitres.

DU CÔTÉ DES OPENS

ACCESSION : Après un début de tournoi spectaculaire, Adrien Demuth peut désormais commencer à "gérer", avec la perspective d'une qualification pour le National 2016. Il concède ainsi sa 1^{re} nulle face à Jean-François Jolly. Celui-ci reste à 1,5 point de Demuth, en compagnie de Thomas Dionisi et Peio Duboue, respectivement vainqueurs de Jean-Luc Chabanon et de Catalin Navrotescu.

OPEN VÉTÉRAN : La montée en puissance de Nicolas Giffard se confirme, avec une nette victoire sur Letzelter, en profitant parfaitement des cases faibles des Blancs. Petite surprise à la table 2, où Philippe Andrieu surprend Yves Lamorelle, et remporte la finale de pions qui a suivi une simplification judicieuse. Giffard compte 1 point d'avance sur Andrieu.

OPEN A : Passation de pouvoir en tête. Clément Meunier s'est trop compliqué la tâche en sacrifiant une pièce, et s'incline avec les Noirs face à Anthony Muller. Table 2, Pierre Laurent-Paoli domine Cyrielle Monpeurt, et rejoint Muller aux commandes du tournoi. Les deux joueurs seront défiés par 2 de leurs 4 poursuivants immédiats !

OPEN B : Il est désormais le seul joueur de tout le champ de France à 100% ! Nous parlons bien sûr du sociétaire de Marseille Échecs, Anthony Figier, vainqueur de Yan Derige Kan. Avec 8 points, Figier a la mainmise sur cet open. Anthony Ruhan suit avec 6 points et demi, puis un petit groupe de 4 joueurs, dont Adrien Prodhomme, prochain adversaire du leader.

OPEN C : Combat intense dans l'ouverture entre Adrien Moleins et le leader, Quentin Deschamps. Avec les Blancs, Moleins sacrifie une pièce pour 3 pions, mais l'activité des pièces noires donne la victoire à Deschamps, qui reste seul en tête avec une petite avance sur Simon Girault.

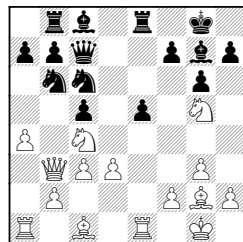
OPEN D : Énorme erreur de Sandro Stephan avec les Noirs, qui offre une Tour nette... et la partie, à Matthieu Brosset dans une position équilibrée. Une bonne affaire pour Dario Mohit-Rodriguez, qui domine tactiquement Brunelle Grosmmann, et parvient enfin à se détacher de Stephan, en tête du tournoi après avoir réalisé le même parcours jusqu'ici.

DIAGRAMME DU JOUR

par Samuel BIELKA

Skripchenko,A **Maisuradze,N**

Almira trouve la bonne idée : exploiter la faiblesse du pion f7 des Noirs, et profiter ainsi du Cavalier en g5.

**15.Cd6!! Tf8**

15...Dxd6? Le Cavalier n'est pas prenable : les Noirs perdent immédiatement. 16.Dxf7+ Rh8 17.Dxe8+-.

16.Cdx7!

16.Cb5?! Le coup joué par Almira : elle conserve l'avantage, mais complique un peu les choses. 16...Dd8 17.a5 Ca8 18.Dd5 sont les coups joués : Nino est presque parvenue à rétablir l'équilibre.

16...Txf7

16...c4 17.dxc4 Txf7 18.c5 Ca5 19.cxb6 Cxb3 20.bxc7 Txc7 21.Fd5+ +-.

17.a5! c4 18.axb6 cxb3 19.bxc7 Txc7 20.Fd5+ Rf8 21.Cxh7+ +-

Galettes de sarrasin,
crêpes bretonnes et salades variées

vous attendent à

LA REMISE DE TANTINE**Réouverture ce mardi 18 août**

Ouvert midi & soir

3 rue Voltaire - 03 23 07 49 54

Jeudi 20 août

Dernière ronde

à **11h00**

Cérémonie de clôture

à **19h00****LES NOUVELLES DU CHAMPIONNAT***Tension au sommet.***NATIONAL FÉMININ****Anda Safranska**

Fébrilité, émotion, témérité, péripéties, combat, spectacle, erreurs... tous ces mots se télescopent dans la partie Skripchenko-Maisuradze qui voit ultimement la victoire des Blancs (*diagramme du jour*).

Mathilde Choisy réfute autoritairement le triple (!) sacrifice de pions noirs de la Sveshnikov de Sophie Afflalo. Belle prestation d'Anda Safranska qui atteint la première le Roi d'Andreea Navrotescu dans une partie sauvage de roques opposés. À tout moment, on pense que le mat est imminent, mais sa majesté se faufile entre certains échecs imprécis, "comme dans les films". Ce sont même les Blancs qui contre-attaquent à la fin, sans trouver mieux que la nulle.

Cela fait 2 fois de rang que Maria Leconte a des problèmes avec un Fou adverse masqué en g7 et une astuce tactique de Natacha Benmesbah lui coûte trop de matériel. Bonne préparation d'un côté, manque d'inspiration de l'autre, mais c'est, comme précédemment, le même déroulé négatif pour Oriane Soubirou (Noirs) contre Sophie Milliet (*Voir Diagonale TV du jour*) et Christine Flear (Blancs) contre Silvia Collas.

NATIONAL

Dans l'affiche du jour, Etienne Bacrot, plutôt que sa Berlinoise habituelle, tente de surprendre "Jim" Degraeve avec une Scandinave Dd6. Il n'avait certainement pas prévu 52 coups d'ingrate défense face à une pressante paire de Fous adverse avant d'arracher la nulle. Un autre résultat obtenu de haute lutte est le partage du point entre Maxime Lagarde et Christian Bauer dans le sombre rôle du sorcier défensif.

Jules Moussard, aidé des Blancs, veut montrer qu'il est capable de serrer le jeu, et il contient sans problème Tigran Gharamian. L'autre "nouveau" Yannick Gozzoli, aidé de son escouade de secondants, - c'est lui qui l'avoue - s'applique à montrer qu'il a sa place dans le tournoi ! Les conséquences (22.Ff7!) de son exemplaire conception 15.Cc5! auraient dû miniaturiser Andrei Istratescu.

Par une imprécision d'apparence anodine, Matthieu Cornette donne trop de champ à la Dame blanche de Romain Edouard, et il succombe à une épataante attaque éclair. Le traitement classique de Sébastien Mazé contre la Pirc d'Andrei Shchekachev est si instructif que c'est la partie du jour !

**Maxime Lagarde**

Commentaires et rédaction Eric Prié

Analysez avec le Grand-Maître Eric Prié

La PARTIE DU JOUR

3 QUESTIONS À NOTRE INVITÉE...

Mazé,S **Shchekachev,A**
2573 2555



Sébastien Mazé

1.e4 d6 2.d4 g6 3.Cc3 Fg7 4.Fe3 c6 5.Cf3 Cf6 6.h3

6.Dd2, connu sous le doux nom «d'attaque 150» est le plus courant ici, sans craindre 6...Cg4 7.Fg5 h6 8.Fh4.

6...0-0 7.Fd3 Dc7

7...b5!? est une autre partie que les Noirs pourront essayer une prochaine fois... Ils ont plus d'espace dans ce cas mais un trou en c5 après un éventuel échange d4xe5. Mais peut-être craignent-ils 8.e5!? dxe5 9.dxe5 Cfd7 10.e6 fxe6 11.h4→.

8.0-0 Cbd7 9.a4

Là, e5 est contrôlé, et les Noirs n'ont plus le coup a7-a5 suivi par Ca6.

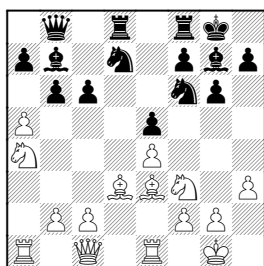
9...b6 10.Dd2 Fb7 11.Tfe1 e5 12.dxe5 dxe5 13.a5 Tad8

13...b5 14.a6 Fc8 15.Ce2.

14.Dc1 Db8

Protège a7 avec l'idée b6-b5. 14...Fa8 15.b4.

15.Ca4!



Continue de pressurer la structure de pions noire.

15...Fc8 16.axb6 axb6 17.Ta3! b5

17...Tfe8 18.Tb3 b5 19.c4.

18.Cc5 Cxc5 19.Fxc5 Tfe8 20.Fb4 Ch5

20...Cd7? 21.Fa5 Cb6 22.De3 ; 20...Ff8!?

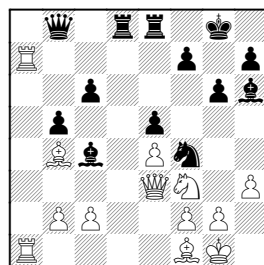
21.Fxf8 Rxf8 22.De3 (22.Dh6+ Rg8

23.Cg5 Dd6) 22...Rg7 23.Tea1±.

21.De3 Cf4 22.Tea1 Fe6?!

Le début d'une idée faussement active alors que les Noirs sont sous pression depuis l'entame de la partie. 22...Fh6 23.De1 ; 22...Fb7 coupe la 7^e rangée tout en laissant libre la case e6 pour le Cf4. 23.Ff1 Ce6, et rien n'est encore fait.

23.Ff1 Fc4? 24.Ta7 Fh6



25.Fxc4! bxc4

25...Cxb3+ 26.Rf1!! (26.gxh3 Fxe3 27.Fxf7+ Rg7!! 28.fxe3 Td1+! 29.Txd1 Dxa7 30.Fxe8 Dxe3+ 31.Rg2 De2+ 32.Rg3 Dxd1 33.Fxc6 Dxc2 34.Fc3±) 26...Fxe3 27.Fxf7+ Rg7 28.fxe3 Td1+ 29.Txd1 Dxa7 30.Fxe8 Dxe3 31.Td2 g5 32.Fxc6 g4 33.Ce1.

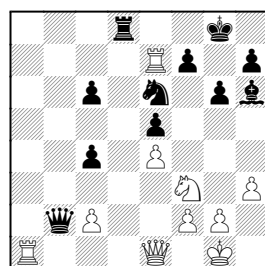
26.De1 Ce6?

Les Noirs craquent en crise de temps. 26...Ff8 27.Fc3 f6 28.Df1 Ce6 29.Dxc4 Db5±.

27.Fe7! Txe7

La Tour en d8 n'a pas de case sur la colonne-d, mais 27...Tc8 28.Ff6 Cc5 (28...Fg7 29.Fxg7 Cxg7 30.Dc3) 29.De2 Dxb2 30.Dxc4 Cb7 était plus résistant selon la machine.

28.Txe7 Dxb2



29.Db1! Dc3

29...c3 30.Tb7 Dxb1+ 31.Taxb1 Cd4 32.Tb8 Txb8 33.Txb8+ Rg7 34.Cxd4 exd4 35.Td8 c5 36.Td5.

30.Taa7 Tf8? 31.Txe6!

31.Txe6 fxe6 32.Db7. Le triomphe final de la conception blanche grâce à cette Tour en a7! (Basé sur l'analyse *post mortem* de Mazé en salle des commentaires.) 1-0

RÉSULTATS RONDE 8

NATIONAL		
DEGRAEVE JM. - BACROT E.		x - x
LAGARDE M. - BAUER C.		x - x
MOUSSARD J. - GHARAMIAN T.		x - x
EDOUARD R. - CORNETTE M.		1 - 0
GOZZOLI Y. - ISTRATESCU A.		1 - 0
MAZÉ S. - SHCHEKACHEV A.		1 - 0

NATIONAL FÉMININ		
SKRIPCHENKO A. - MAISURADZE N.		1 - 0
LECONTE M. - BENMESBAH N.		0 - 1
NAVROTESCU A. - SAFRANSKA A.		x - x
MILLIET S. - SOUBIROU O.		1 - 0
CHOISY M. - AFLALO S.		1 - 0
FLEAR C. - COLLAS S.		0 - 1

Betty Ollier-Lopez, connue sous le pseudonyme de Miss Boll, est devenue une figure incontournable de la plupart de nos championnats de France adultes et jeunes. Elle y vend notamment ses œuvres de peintre consacrées au jeu d'échecs, et à son histoire. Également parente de joueurs d'échecs, Miss Boll est un connaisseur avisé de nos championnats...

Miss Boll

J'ai fait les Beaux-Arts à Lille, spécialité collage et histoire de l'Art. Mais j'ai arrêté la peinture lorsque j'ai eu des enfants, et j'ai été commerciale pendant près de 20 ans, dans une maison d'édition pour finir. Parallèlement, étant parente de joueurs d'échecs, j'étais investie dans ce milieu, et dans l'obligation d'occuper mon temps pendant les compétitions ! J'ai donc commencé à crayonner, puis à peindre. Cette activité m'a pris de plus en plus de temps, et lorsque ma «boîte» a été rachetée par une société américaine, j'ai eu l'occasion de me reconvertir, et de mettre sur pied "Miss Boll Créations" ; je peins des échiquiers, des tableaux, et je produis des illustrations pour les éditions spécialisées.

Le mariage de l'Art et des Échecs.

Je travaille sur tout les aspects du jeu d'échecs, et notamment sur l'histoire du jeu. Après avoir travaillé quelque temps à domicile, j'ai pu enfin monter un atelier dans le vieux Clermont-Ferrand, avec une petite partie galerie. Je suis donc, comme j'ai coutume de le dire, une "peintre échiquéenne", mariage entre mon envie de peindre et mon immersion dans le monde du jeu d'échecs. À ma connaissance, il existe 2 autres peintres spécialisés comme

moi, en Grèce et en Allemagne. Mon rêve, ce serait de monter une exposition internationale sur la thématique "Échecs". En attendant, j'organise des expositions à double entrée ("Échecs et opéra", "Échecs et architecture", "Échecs au Moyen-Age..."), qui sont plus faciles à produire.

Le stand, un point de vue singulier sur nos championnats

Depuis 2005, j'expose mon travail au gré des opens internationaux et des championnats. Je suis donc en contact régulier avec la communauté des joueurs d'échecs. J'apprécie particulièrement les championnats de France, jeunes ou adultes. Les meilleures années, c'est quand il existe une véritable unité de lieu, et qu'il y a de nombreux stands. Je me souviens par exemple de La Roche-sur-Yon (Jeunes 2007). Il y avait un long corridor qui reliait les salles de jeu à la buvette, avec des stands



Faiseuse de 64 cases en tout genre...

tout du long ; c'était vraiment parfait pour tout le monde. L'unité de lieu et la présence d'un "Village Échecs" sont les deux éléments les plus importants, pour les commerçants des stands comme pour les accompagnateurs et parents. Quand vous tenez un stand dans un championnat, vous bénéficiez d'un point de vue idéal. Nous sommes au carrefour, et les gens se confient beaucoup. De plus, ils me connaissent bien maintenant ; je suis présente depuis Calvi (Jeunes 2005). Aucun championnat ne ressemble à un autre ; les couleurs sont différentes ! Des fois, le plus souvent d'ailleurs, les ambiances sont bonnes, mais des fois moins...

Le blog de Miss Boll : <http://missboll.over-blog.com>

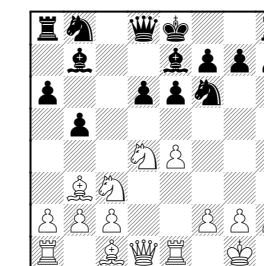
PRIX EUROPE-ECHECS DE LA MEILLEURE PARTIE

Le prix Europe-Echecs de la meilleure partie retransmise des opens de la ronde 7 est la victoire dans l'open D de Dario Mohit-Rodriguez contre Brunelle Grossmann qui place dans l'ouverture le sacrifice thématique Fxe6! À absolument retenir si vous êtes joueur de Najdorf !

Mohit-Rodriguez **Grossmann,B**

1.e4 c5 2.Cf3 d6 3.d4 cxd4 4.Cxd4 Cf6 5.Cc3 a6 6.Fc4 e6 7.Fb3 b5 8.0-0 Fb7

9.Te1 Fe7? [9...Cbd7]



10.Fxe6! fxe6 11.Cxe6 Dd7 12.Cxg7+

Rf7 13.Cf5 Cc6 14.Ff4 [14.Cd5] **14...Ce5 15.Dd4 De6 16.Tad1 Thd8 17.Cxe7 Dxe7 18.Fg5 Cc6 19.Dd2 De6? 20.Cd5 Cxe4?? 21.Df4+**

1-0

Le lauréat du prix Europe-Echecs de la meilleure partie reçoit 6 mois d'abonnement gratuit à Europe-Echecs, 3 vidéos exclusives DiagonaleTV, un livre «Vive les échecs - Tome 2» ainsi que le T-shirt officiel du championnat 2015.

Nos partenaires saint-quentinois.

