

DU CÔTÉ DES OPENS

ACCESSION : Nouvelle finale de Tours avec un pion de plus, et nouvelle victoire d'Adrien Demuth, cette fois face à Didier Collas. Avant la finale, Collas avait misé sur l'activité pour contrarier Demuth, mais dès l'entrée en finale, la perte du pion fut fatale. Jean-François Jolly bat Pierre Barbot et devient le seul poursuivant de Demuth... à 1 point et demi de celui-ci !

OPEN VÉTÉRAN : Nicolas Giffard vient de battre coup sur coup ses 2 rivaux directs. Weill lui avait facilité la tâche en sacrifiant un pion... cette fois, Yves Lamorelle perd un pion et la partie sur une gaffe. Désormais, le dauphin de Giffard n'est autre que Jean-Claude Letzelter, net vainqueur du débat qui l'opposait à Paloin Decroix. À signaler la performance de Jean Pascot (1880), qui domine Rolland Weill (2161) à la table 3 !

OPEN A : Table 1, nulle par répétition de coups entre Clément Meunier et Alexandre Merenciano, mais le combat fut intense avant la simplification finale. Meunier est toujours en tête... mais à ses troussees, ils ne sont plus 3 mais 5 poursuivants ! Anthony Muller sera le prochain adversaire du leader.

OPEN B : Anthony Figier est la force tranquille du tournoi. Malgré les apparentes faiblesses sur cases noires de son roque, son adversaire, Denis Vekemans, n'a pas le temps de monter

une attaque qu'il constate déjà les ravages du Cavalier noir. Avec 7 points sur 7, Figier est en orbite avec une avance confortable... et au passage, une perf. à 2569 !

OPEN C : Le leader, Quentin Deschamps, ne pouvait pas espérer mieux pour maintenir la tête : une erreur de son adversaire lui a permis de gagner une pièce en 8 coups et de prolonger ainsi sa journée de repos. Il avait 8 poursuivants à un demi-point avant la ronde... ils ne sont plus que 2 après l'écrémage du jour : Simon Girault et Adrien Moleins.

OPEN D : Dario Mohit-Rodriguez a profité d'une gaffe de son adversaire, Lionel Ladouari pour gagner un pion, puis une pièce. Il reste en tête du tournoi en compagnie de Sandro Stephan, vainqueur de Jonathan Dupont après une course au mat sur les deux roques opposés. Comme les deux leaders se sont déjà joués, le duel se poursuivra à distance.



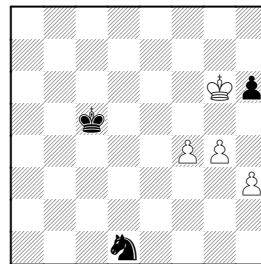
Dario Mohit-Rodriguez (Open D)

DIAGRAMME DU JOUR

par MF Sylvain Ravot

Bauer,C Istratescu,A

Comment défendre cette finale avec les Noirs ?



60...Cf2?

En zeitnot les Noirs prennent la mauvaise décision. Il était nécessaire de ramener le Roi : 60...Rd6 61.Rxh6 Re6! (61...Re7? 62.Rg7! +-) 62.Rg6 Cf2 63.f5+ Re5 (ou 63...Rd7= ; mais pas 63...Re7? 64.Rg7 +-) 64.f6 Cxh3 65.f7 Cf4+ 66.Rg7 Ce6+ 67.Rg8 Rf6=.

61.f5?

Laisse une chance. 61.Rxh6! Cxh3 (61...Rd6 62.g5! montre l'intérêt de Rxh6) 62.f5 transpose dans la partie avec le bon ordre de coups.

61...Cxh3?

Le retour du Roi s'imposait encore. 61...Rd6 (ou Rd5) 62.f6 (62.Rxh6 Re5! 63.g5 Rxf5 64.g6 Ce4=) 62...Cxh3 63.f7 Cf4+ 64.Rxh6 Ce6=.

62.Rxh6 Rd6

Trop tard.

63.g5

Les pions sont inarrêtables.

63...Cf2

63...Re7 64.f6+ Rf8 65.g6 +-.

64.f6 Rd7 65.f7

Avec cette victoire, Christian Bauer rejoint Jean-Marc Degraeve en tête. **1-0**

DÉCOUVREZ SAINT-QUENTIN

Ce soir à 20h30

Visite nocturne
des hauteurs de la Basilique

ATTENTION : dernier jour.

Durée : 1h - 18 pers. maximum

Contactez l'Office du Tourisme

LES NOUVELLES DU CHAMPIONNAT

Après le réconfort, l'effort.

NATIONAL

D'abord celui d'Etienne Bacrot qui se "dédorforme", dans une partie à gros enjeu, aux dépens de Romain Edouard. Conception innovante dans une ouverture à la pointe de la théorie, belle attaque à l'aile-Dame et finition technique impeccable. Un qui ne se ménage pas non plus, c'est Jean-Marc Degraeve. Longtemps au bord du gouffre avec les Noirs contre Andreï Shchekachev, il finit par arracher la nulle.

À l'autre extrémité du spectre énergétique, il y a Bauer-Istratescu. Mais c'est les Noirs, qui à force de trop presser, finissent par perdre complètement le fil d'une partie longtemps supérieure (voir diagramme du jour). Pour les plus jeunes du tournoi, c'est la crise : Jules Moussard qui se fait grignoter petit à petit par la Schlechter côté Noirs de Yannick Gozzoli, et Maxime Lagarde contraint de sacrifier une pièce tôt dans la partie contre Matthieu Cornette, sans tenir ensuite les complications.

Le mur de Berlin érigé par Sébastien Mazé contre Tigran Gharamian tient bon, jusqu'à cette erreur fatale du 31^e coup, face à une instructive attaque de Fous de couleurs opposées et matériel réduit (voir DiagonaleTV du jour).



Etienne Bacrot

NATIONAL FÉMININ



Mathilde Choisy

Almira Skripchenko, avec les Noirs, fait l'effort... un coup trop tard ! Car Silvia Collas aurait pu réclamer la nulle par triple répétition (voir partie du jour). Nino Maisuradze n'obtient rien contre la défense Bogo-indienne de Sophie Milliet. Elle gardera ses forces pour la partie de lundi contre Skripchenko.

La dernière nulle de la journée est l'œuvre d'Andreea Navrotescu - une fois n'est pas coutume - qui laisse échapper Mathilde Choisy dans une position complètement gagnante. Une qui aimerait sûrement voir ses efforts récompensés, c'est Christine Flear. Mais, quelque avantageuse que soit sa position, décidément quand ça veut pas, ça veut pas.

Même combat pour Oriane Soubirou qui de nouveau lâche la position contre Sophie Aflalo. 1.e4 e6 2.De2 d5?! 3.exd5 Dxd5 4.Cc3 Dd8 est un traitement atypique et peu propice à l'attaque de la Française Chigorin d'Anda Safranska. Maria Leconte trouve enfin un semblant d'attaque après un gros investissement matériel, mais trois pions, c'est vraiment trop.

Commentaires Eric Prié, rédaction Sylvain Ravot

Analysez avec le Grand-Maître Eric Prié

La PARTIE DU JOUR

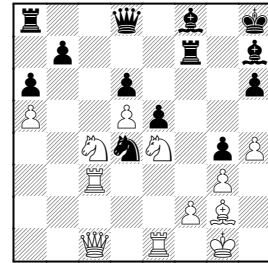
3 QUESTIONS À NOTRE INVITÉ...

Collas,S 2325 **Skripchenko,A** 2435



Almira Skripchenko

Cxd6 avec h6 en l'air en fin de variante.
31.a5

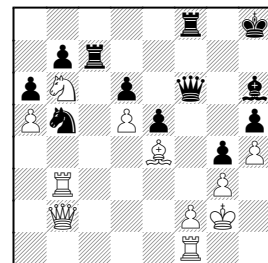


31...Cb5
31...Tc8?? 32.Cxe5 Txc3 33.Cxf7+ ;
31...Tc7? 32.Cxe5 Txc3 33.Cf7+ Rg8
34.Dxc3 Rxf7 35.Dxd4.

32.Tc2 Cd4
32...Tc8 33.Cxe5. La même en couleur.
33.Tc3 Cb5 34.Tc2 Cd4 35.Tc3

Sauf erreur, cela fait bien 3 fois la même position après ce coup avec les Noirs au trait... Pour rappel, il faut inscrire son coup -ici Tc2-c3- sur la feuille de partie, SURTOUT NE PAS LE JOUER ! Arrêter la pendule, puis appeler l'arbitre. Il n'y a ensuite reconstitution que si les 2 joueurs sont en désaccord.

35...Fxe4!
Enfin le (seul) bon coup.
36.Fxe4 Df6 37.Dd2 h5 38.Cb6 Fh6!
39.Db2 Taf8 40.Tf1 Cb5 41.Tb3 Cd4
42.Tc3 Cb5 43.Tb3 Tc7 44.Rg2 Fg7
45.Dd2 Fh6 46.Db2



46...Cd4
Il valait mieux laisser la Tb3 hors-jeu...
46...Tff7, avec l'idée Tc5 maintenant que la case d7 est contrôlée par l'autre Tour, suivi par Cd4, Txa5, est intenable pour les Blancs.
47.Tc3 Tff7 48.Db4? Fd2 0-1

Classements des Nationaux en dernière page

Jeudi 20 août ■ Ronde 11 à 11h

C'est la 9^e fois que les "Fous d'Echecs" posent leurs valises sur le lieu du championnat de France d'août. Depuis Aix-les-Bains en 2007, sa petite entreprise ne connaît pas la crise, et gagne en effectifs et en réputation d'année en année.

Le concept

Notre idée de base, c'est d'organiser une sorte de "colonie échiquéenne" en marge du championnat de France. Il s'agit de s'entraîner sérieusement, tout en relativisant l'importance des résultats, et en s'adonnant aussi à des activités sportives et récréatives. Depuis la création, le score global de nos stagiaires a toujours été positif, et cette année, nous avons même trois jeunes qui sont en tête de leurs opens respectifs après 6 rondes ! Notre record (2 podiums) est très menacé... Parmi tous nos participants, nous avons eu de nombreux champions de France jeunes (Lamard, Giroyan, Meunier, Afraoui, Malassagne, Philippe, et j'en oublie...). Et pour la première fois cette année, nous avons même 2 stagiaires à 2300 Elo ! Enfin, le concept des Fous d'Echecs englobe l'intégralité de l'organisation du séjour, et pas seulement la partie "Echecs". Nous gérons l'hébergement, les repas, et l'ensemble des activités périphériques.

L'histoire.

Tout a commencé lorsque la société "Aventure Scientifique" (aujourd'hui Telligo), a décidé de proposer des séjours à thématique échiquéenne. C'est moi qui ai créé le concept pour eux, basé sur 1h30 de cours le matin, suivi d'1h d'ateliers thématiques, qui allaient du calcul du Elo à l'introduction à l'analyse rétrograde, en passant par la fabrication d'un jeu ! L'idée de proposer quelque chose de similaire en marge du championnat de France nous est alors venue, à moi et mon ami Eric Birmingham. Malheureusement, des impératifs logistiques n'ont pas



Thomas DAUPHIN

Directeur de la colonie «Fous d'Echecs»

permis à Telligo de nous accompagner, et nous avons alors décidé de nous lancer seuls... Au départ, nous avions 20 stagiaires, puis toujours un peu plus chaque année, jusqu'à 42 jeunes à Saint-Quentin (et 5 refus, car notre plafond était atteint).

L'organisation

Recevoir une quarantaine d'enfants nécessite de mettre en place une organisation bien huilée. À Saint-Quentin, nous avons une équipe de 15 encadrants : 9 entraîneurs d'échecs, 1 coach sportif, 1 animateur pour les veillées, 1 cuisinier, 1 femme de service, 1 assistant sanitaire, et moi-même à la Direction. Cette équipe a la charge de jeunes aux profils très variés, de 9 à 17 ans, et de 1010 à 2301 Elo ! Les matinées sont consacrées à la préparation individuelle et à des cours théoriques. Après la ronde de l'après-midi et le dîner, nous organisons des veillées ludiques tous les soirs. Extinction des feux à 22h30. Le jour de repos, nous mettons sur pied un grand jeu par équipes. Le coût global pour les stagiaires est de 750 € tout compris. En général, le stage est complet plusieurs mois avant le championnat de France.

Toutes les infos sur les Fous d'Echecs : www.fousdechecs.fr

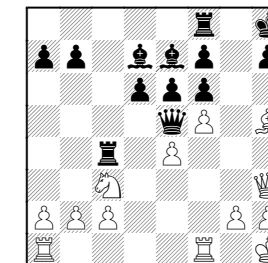
PRIX EUROPE-ECHECS DE LA MEILLEURE PARTIE

Le Prix Europe-Echecs de la meilleure partie de la ronde 7, parmi celles retrasmises des opens, revient à Jean-François Jolly, vainqueur de Pierre Barbot dans l'Accession. Une belle attaque de Jolly avec deux sacrifices blancs pour atteindre le roi noir de Barbot.

Jolly,JF **Barbot,P**

1.e4 c5 2.Cf3 d6 3.d4 cxd4 4.Cxd4 Cf6 5.Cc3 Cc6 6.Fg5 Db6 7.Fxf6 gxf6 8.Cb3

e6 9.Fe2 Fd7 10.0-0 Fe7 11.Rh1 0-0 12.f4 Rh8 13.Fh5 Ca5 14.Dd3 Tac8 15.Cxa5 Dxa5 16.f5 De5 17.Dh3 Tc4??



17...Tc5! 18.Fg6 fvg6 19.fvg6 Dh5. 18.Fg6!! fvg6 19.fvg6 h5 20.Tf5!! Rg7 21.Txe5 dxe5 22.Td1 Fc8 23.Dxh5 Th8 24.De2 Tb4 25.b3 a6 26.Ca4 Th4 27.c4 Th8 28.De3 Txa4 29.bxa4 Rvg6 30.Db6 Rf7 31.Dc7 Tg8 32.Td3 Te8 33.a5 Rf8 34.g4 Rf7 35.Rg2 Tg8 36.Th3 1-0

Le lauréat du prix Europe-Echecs de la meilleure partie reçoit 6 mois d'abonnement gratuit à Europe-Echecs, 3 vidéos exclusives DiagonaleTV, un livre «Vive les échecs - Tome 2» ainsi que le T-shirt officiel du championnat 2015.

1.d4 Cf6 2.Cf3 g6 3.c4 Fg7 4.Cc3 0-0 5.e4 d6 6.Fe2 e5 7.0-0 Cc6 8.d5 Ce7 9.b4 Ch5 10.c5

10.g3 est l'alternative 10...a5! 11.Fa3 f5 12.c5 fxe4 13.Cxe4 Cf6 14.Cfg5 axb4 15.Fxb4 Cf5 16.a4 h6 17.Cxf6+ Fxf6 18.Ce4 dxc5 19.Fxc5 Fe7 20.Ff3 Fxc5 21.Cxc5 Cd4= Xiu,D (2534)-Ding Liren (2718) China 2013 1/2(42).

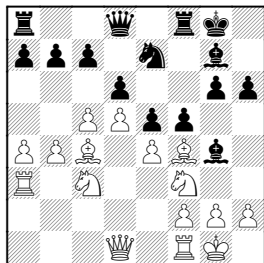
10...Cf4
Après de multiples essais de part et d'autre, c'est la suite critique de cette variante de l'Est-Indienne dite d'attaque à la baionnette.

11.a4
Cela fait longtemps qu'on ne joue plus 11.Fxf4 exf4 12.Tc1 à cause de 12...h6 avec l'idée g6-g5, Cg6.

11...Fg4
11...f5 12.Fc4 fxe4 13.Cxe4 Fg4 14.Ta3 Cf5 15.h3 Fh5 16.Rh1 Cxg2 17.Fg5!! Dc8 18.Rxg2 h6 19.Fe3± Cornette,M (2548)-Szelag,M (2456) Hamburg 2014 1-0(37).

12.Fc4
12.h3 Fh5 13.Fxf4 exf4 14.Tc1 a5 15.bxa5 Fxf3 16.Fxf3 dxc5 17.Db3 Txa5 18.Dxb7 Cc8 19.Cb5 Cd6 20.Dxc7 Dxc7 21.Cxc7 Tc8 22.Cb5 Cxb5 23.axb5 Txb5, avec une position complètement égale dans Gelfand,B (2751)-Ding Liren (2749) Match Wenzhou 2015 1/2(67). Le nouveau numéro 10 mondial, chinois, est dorénavant le joueur à suivre pour l'Est-Indienne côté noir !

12...f5 13.Ta3 h6
13...a5 14.b5 dxc5? (14...Rh8!?) 15.d6+ 14.Fxf4



14...fxe4!
14...exf4 15.Te1 Rh7 16.a5.
15.Cxe4 Txf4 16.Te1 g5 17.Tc3 Fh5 18.Db3 Cf5 19.Cfd2 Cd4 20.Da3 Fg6 21.cxd6 cxd6 22.b5 Ff8 23.g3 Tf7

RÉSULTATS RONDE 7

NATIONAL	
SHCHEKACHEV A. - DEGRAEVE JM.	x - x
MOUSSARD J. - GOZZOLI Y.	0 - 1
BAUER C. - ISTRATESCU A.	1 - 0
GHARAMIAN T. - MAZE S.	1 - 0
BACROT E. - EDOUARD R.	1 - 0
CORNETTE M. - LAGARDE M.	1 - 0
NATIONAL FÉMININ	
MAISURADZE N. - MILLIET S.	x - x
COLLAS S. - SKRIPCHENKO A.	0 - 1
SAFRANSKA A. - LECONTE M.	1 - 0
BENMESBAH N. - FLEAR C.	1 - 0
NAVROTESCU A. - CHOISY M.	x - x
SOUBIROU O. - AFLALO S.	0 - 1

Les Noirs se sont bien regroupés avec de bonnes pièces.

24.Ff1 g4 25.h3 Ff5
25...h5!? paraissait plus logique avec l'idée Fh6 et d6 est imprenable à cause du Cd2 «en l'air». 26.h4 Fh6.

26.h4 Rh8 27.Fg2 a6!
Voilà l'idée : profitant de la position incomfortable de la Dame blanche, les Noirs activent leur Tour Dame le long de sa colonne d'origine plutôt que sur la colonne-c.

28.b6!?
Les Blancs préfèrent donner un pion. 28.Db2 axb5 29.axb5 Ta5 est aussi déplaisant.

28...Dxb6 29.Cc4 Dd8 30.Dc1 Fh7
Un des moyens de parer la menace