

DU CÔTÉ DES OPENS

ACCESSION : Adrien Demuth l'emporte dans la finale de tours après avoir maintenu une pression positionnelle tout au long de la partie. Les nulles entre Lazarev et Barbot, puis Dionisi et Roser laissent Demuth en tête accompagné de Christopher Debray, vainqueur de Jean-Luc Chabanon. Debray aura les blancs pour le choc de la 4^e ronde face à Demuth.

OPEN VÉTÉRANS : Antoine Canonne a tenu le choc face à Nicolas Giffard en obtenant une nulle méritoire avec les Noirs. La révolte des moins bien classés se prolonge à la table 2 avec la victoire de Philippe Andrieu sur Richard Goldenberg. Les contretemps des deux meilleurs Elos du tournoi laissent Lamorelle, Weill, Decroix, Letzelter et Andrieu aux commandes.

OPEN A : Dans le groupe de tête, levgenii Fedoryshyn enchaîne une 3^e victoire. Les surprises dans ce groupe, il faut les chercher sur la table 5 avec la nulle de Rainier De Lussac (2012) face à Armin Morabbi (2160) et à la table 6 avec la victoire de Sébastien Baudon

(1988) sur Younes El Mchauri (2141).

OPEN B : Lucas Chaignet et Matthieu Viers sont les révélations de ce tournoi, alignant une 3^e victoire face à des joueurs bien mieux classés. Tous deux commandent un groupe à 100 %, complété par Anthony Figier, Anthony Ruhant et Clémentine Nolot.

OPEN C : Dans le groupe des leaders, 3 joueurs ont réussi à bousculer la hiérarchie : Quentin Deschamps, Rodney Joachim et Nicolas Fournier, tous vainqueurs. Belle performance également de Francis Blondel, qui annule avec Thomas Lepoittevin malgré les 208 point Elo d'écart ! Encore 7 joueurs à 3 pts.

OPEN D : Brunelle Grossmann a bien commencé sa partie avec le gain d'un pion dans l'ouverture, mais son adversaire, Matthieu Brosset a réussi à le récupérer pour une nulle de combat en finale. Les 2 joueurs à 1498, Dario Mohit-Rodriguez et Sandro Stephan ne se laissent pas surprendre et restent dans le groupe de tête, composé désormais de 10 joueurs.



Une invitation à la gourmandise

LE BISTROT DU BOUCHER

à 300 m du Palais des Sports
6 rue de la Sous-préfecture
03 23 08 73 38

MENU SPÉCIAL CHAMPIONNAT : 16 €
Entrée + plat + dessert,
boisson et café inclus.

Service jusqu'à 15h et 23h30.

DÉCOUVREZ SAINT-QUENTIN

L'office du tourisme vous propose
ce **mercredi 13 août**

- de partir à la découverte des **SOUTERRAINS DE LA RUE SAINT-ANDRÉE à 10h00**,
- puis en nocturne, de **VISITER LA VILLE DES HAUTEURS DE LA BASILIQUE à 20h30**.
- une **BALLADE commentée DANS LES MARAIS D'ISLE à 10h30**

BLITZ À GOGO

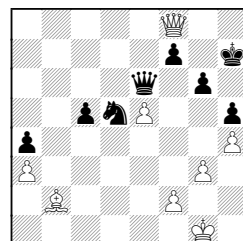
chaque soir au Palais des Sports de
21h à minuit.

DIAGRAMMES DU JOUR

par MF Sylvain Ravot

Bacrot,E Cornette,M

Les Noirs ne sont pas en danger à partir du moment où ils n'autorisent pas e5-e6, mais Matthieu Cornette trouve une façon originale de forcer la nulle.



33...Cf4 34.gxf4

34.Dxc5 Dh3 et la double menace de mat force gxf4 avec le même perpétuel que dans la partie ; 34.Dd6 couvre d1 et menace donc gxf4. 34...Ce2+ 35.Rg2 forcé sinon le couple D+C prend l'avantage. 35...c4 et les Blancs doivent être vigilants.

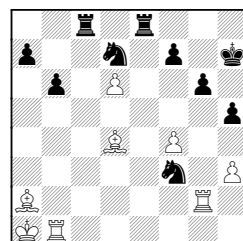
34...Dg4+ Force l'échec perpétuel.

35.Rf1 35.Rh2 Dxh4+ et nulle aussi.

35...Dd1+ 36.Rg2 Dg4+ 37.Rf1 Dd1+ 38.Rg2 ½-½

Shchekachev,A Bauer,C

38...Cf3 attaque le Fd4. Que doivent jouer les Blancs ?



39.Fxf7!

Le seul salut ! Un coup peu évident à trouver en zeitnot. Shchekachev joue 39.Fb2 Ce1! Puis les Noirs gagnèrent la qualité après 40.Td2 Cc2+, ainsi que la partie quelques coups plus tard.

39...Cxd4 40.Fxg6+ Rh8 41.Fxe8 Txe8 42.Tbg1 Et la forte activité des 2 Tours blanches aurait garanti l'équilibre.

LES NOUVELLES DU CHAMPIONNAT

Les bêtes noires ne sont plus ce qu'elles étaient !

NATIONAL FÉMININ



Andreea Navrotescu

Ainsi, à l'instar de Jean-Marc Degrave hier, Andreea Navrotescu, qui après 5 déconvenues contre Sophie Milliet, rompt enfin le signe indien. Et avec la manière s'il vous plaît ! (voir le DiagonaleTV de la partie du jour !)

Sveshnikov archi-théorique dans l'affiche du jour (au Elo) Leconte-Skipchenko, où les Noirs font nulle sans difficulté. Scénario identique dans Collas-Maisuradze après l'Anglaise pâlichonne des Blancs.

Roques opposés dans Flear-Choisy : les Blancs attaquent à l'aile-Roi... et les Noirs à l'aile-Dame. C'est finalement la position des Cavaliers noirs et l'ouverture plus rapide d'une colonne sur le roque adverse qui vont faire la différence en faveur de la sociétaire mulhousienne, après un double aveuglement autour du 29^e coup.

Plutôt que symétriser la structure de pions (9...exd5), Oriane Soubirou décide de sortir sa Dame. Mal lui en prend, car elle la perd quelques coups plus tard. Anda Safranska, septuple championne de Lettonie, connaît enfin la réussite avec son jeu de contre aux dépens de Sophie Aflalo.

NATIONAL

Après sa défaite de la veille, Tigran Gharamian surprend Andrei Istratescu dans une Caro-Kann d'avance avec c5. Dans une structure démolie, son troc de l'avantage d'un pion contre l'activité de sa paire de Fous est un modèle du genre. Spectaculaire empoignade entre les deux benjamins du National qui sacrifient tour à tour du matériel ! Mais comme souvent dans ces cas-là, cela se termine par le partage du point.

L'ouverture de Christian Bauer donne l'impression d'un fiasco total car Shchekachev va installer un Cavalier en e4 et verrouiller la position. Alors, le champion de France 1996 donne le pion e4 pour ouvrir le Fg7 et la colonne "e". C'est le début des complications dans lesquelles les Blancs finiront par se perdre. Une sous-variante de l'Italienne dans la partie Degraeve-Gozzoli, en apparence très compliquée, mais la partie s'achève au 26^e coup par une répétition... comme dans Shomoev-Khairullin, Ch. de Russie 2014.

Préparation de haut-niveau de Romain Edouard avec les Noirs contre la Tarrasch de la Française de Mazé, qui force les Blancs, menacés d'infériorité, à saisir l'échec perpétuel. C'est exactement le même final, couleurs inversées, dans Bacrot-Cornette (voir diagramme du jour) ; le septuple champion de France semblant peiner à trouver ses marques dans sa Picardie natale.



Tigran Gharamian

Commentaires Eric Prié, rédaction Sylvain Ravot

Analysez avec le Grand-Maître Eric Prié

La PARTIE DU JOUR

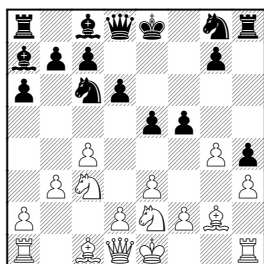
Navrotescu,A 2275 **Milliet,S** 2383

1.c4 e5 2.g3 Cc6 3.Fg2 Fc5 4.Cc3 d6 5.e3 a6 6.Cge2 Fa7

C'est le système à la mode employé par Sophie Milliet contre cette variante de l'Anglaise...

7.b3 7.0-0 Cge7 8.b3 h5 9.d4 h4 10.d5 Cb8 11.f4? Cd7, Hayward,P (1898)-Milliet,S (2390) Hinckley Island 0-1(31); 7.d4 h5!? 7...h5

Une idée tentante quand le Cavalier-Roi blanc en e2 ne contrôle plus la case h4. 8.h3 h4 9.g4 f5



10.Dc2! Une énorme nouveauté préparée à la maison. 10.gxf5 Fxf5 11.Fa3 (11.Cd5 Cf6 12.Cec3 Cxd5 13.Fxd5 Dd7 14.Df3 0-0-0 1-0 Kovalyov,A (2612)-Oms Pallisse,J (2489)/Sabadell ESP 2011/The Week in Chess 878 (36)) 11...Dd7 12.d3 Cf6 13.Dd2 - D'Costa,L (2406)-Milliet,S (2383) Hinckley 2014 - Bien qu'ils aient finalement perdu en 51 coups, les Noirs ont l'air très bien dans cette position. Aussi n'est-il pas étonnant qu'ils n'aient pas craint de la reproduire...

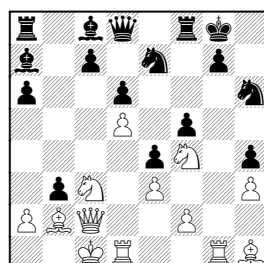
10...Ch6 11.Fb2 0-0 Meilleur était de rentrer dans la variante critique 11...Cb4 12.Db1 fvg4 13.a3 Cc6 14.Dg6+ Rf8 15.Dc2 Ff5 16.Fe4, avec des compensations manifestes pour le pion sacrifié.

12.g5! Dvg5 13.Tg1 Dd8 13...Cb4 14.Db1 Dd8 15.a3 Cc6 16.Dc2 Ce7 17.0-0-0 c6.

14.0-0-0 Ce7 15.d4! Il faut faire sauter le verrou e5 pour ouvrir la grande diagonale au monstre tapi en b2.

15...e4 15...exd4 16.Cxd4 c6 17.Cce2 Et la position est déjà critique pour les Noirs.

16.Cf4 b5 17.d5! bxc4 18.Fh1! Les Blancs continuent d'enchaîner les meilleurs coups comme s'ils avaient déjà joué mille fois cette attaque ! 18...cxb3



19.Cxe4!! Cg4 19...bxc2 20.Tvg7+ Rh8 21.Txe7+ Fd4 22.Fxd4+ Rg8 23.Tg7+ Rh8 24.Cg6#

20.Dc3! La pointe. Les Noirs n'ont pas le temps d'obstruer la colonne-g après la prise en e4.

20...Ce5 21.Cg5 Tf6 22.Cge6 22.Ch5! Tg6 23.axb3 Tb8 24.f4 Tb5 25.Rb1 Tc5 26.De1 était encore plus fort selon la machine.

22...Fxe6 23.Cxe6 Txe6 24.dxe6 Tb8 25.f4 Tb5? 25...bxa2 26.fxe5 d5 était le plus résistant malgré la Tour de moins.

26.Rb1 bxa2+ 27.Ra1 Tc5 28.Da3 C5g6 29.Fd4 De8 30.Fxc5 Fxc5 31.Dc3 Da4? Un semblant d'activité qui ne fait qu'aider les Blancs grâce au maintien du pion en e6.

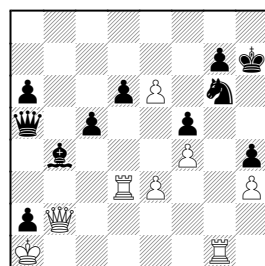
31...Dc8 32.Db3 Cf8 33.Db2 Cfg6 34.Fd5, avec l'idée 34...Fxe3? (34...Cxd5 35.Tvg6 car la Dame blanche n'est pas

RÉSULTATS RONDE 3

NATIONAL		
DEGRAEVE JM. - GOZZOLI Y.		x - x
SHCHEKACHEV A. - BAUER C.		0 - 1
MAZÉ S. - EDOUARD R.		x - x
BACROT E. - CORNETTE M.		x - x
GHARAMIAN T. - ISTRATESCU A.		1 - 0
MOUSSARD J. - LAGARDE M.		x - x

NATIONAL FÉMININ		
LECONTE M. - SKRIPCHENKO A.		x - x
NAVROTESCU A. - MILLIET S.		1 - 0
COLLAS S. - MAISURADZE N.		x - x
SAFRANSKA A. - AFLALO S.		1 - 0
BENMESBAH N. - SOUBIROU O.		1 - 0
FLEAR C. - CHOISY M.		0 - 1

attaquée par le Cd5 en b2 !) 35.Tvg6! Cxg6 36.e7+ Rh7 37.De2 Cxe7 38.Dh5#. 32.Ff3 Fb4 33.Db2 Da5 34.Td3 C'est fini : les Noirs ne peuvent plus s'opposer au déblocage de la colonne-g. 34...c5 35.Fh5 Rh7 36.Fvg6+ Cxg6



37.e7! Db5 38.Txd6 c4 39.Tdxg6 c3 40.Tvg7+ Rh8 41.Dxb4! 1-0

3 QUESTIONS À NOTRE INVITÉ...

Depuis un an, la Fédération Française des Échecs s'appuie sur un community manager de métier, qui lui permet d'être présente sur les réseaux sociaux. Joueur d'échecs éloigné de la compétition depuis ses tendres années, Samuel Bielka est la figure de ce nouveau mode de communication avec les passionnés.



Samuel BIELKA

Community Manager de la FFE

Le regard d'un ancien joueur sur le championnat J'ai joué plusieurs championnats de France Jeunes par le passé, et mon dernier championnat Adultes en 2004 à Val d'Isère, dans l'Open A. 11 ans plus tard, je ne suis plus du même côté de la barrière ! La couverture media est plus développée, avec notamment des vidéos, des commentaires et des interviews en direct, et bien sûr une présence sur les réseaux sociaux. Des joueurs que je voyais dans le National au début des années 2000, sont aujourd'hui dans l'Accession, ce qui montre bien l'élévation du niveau d'ensemble. On constate également que la relève est présente, avec des jeunes qui intègrent les Nationaux ; ce qui montre d'ailleurs le niveau du championnat de France Jeunes. Moussard et Navrotescu ont tous les deux remporté le championnat junior à Pau avec 9/9, et ils jouent sans complexe dans le National.

Le rôle du community manager à Saint-Quentin Mon rôle est d'informer le mieux possible, à travers les nouveaux outils de communication. Un événement comme le championnat de France doit être médiatisé, sinon il n'existe pas. Si les 12 participants du National jouaient à l'écart dans une grange, le titre serait toujours décerné, mais personne ne le saurait ! Et aujourd'hui, les réseaux sociaux constituent un media à part entière, incontournable. Leur spécificité, c'est de permettre une interaction avec les spectateurs, et également avec les joueurs eux-mêmes. Ça permet d'être dans l'échange, comme lorsque Romain Edouard n'est pas d'accord avec ma présentation de sa partie contre Jean-Marc Degraeve, et me le fait gentiment savoir sur Facebook, à peine 10

minutes après la partie ! C'est un exemple marquant avec un GMI, mais le plus souvent, c'est avec les amateurs que j'ai ce type d'échanges : les gens peuvent intervenir, et j'adapte les contenus en conséquence.

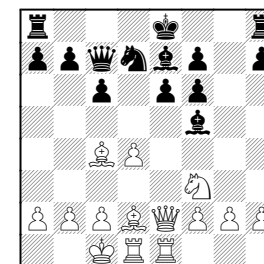
Les réseaux sociaux incontournables Il y a par exemple une majorité de gens présents sur Facebook, et pas seulement des jeunes. C'est un réseau grand public, au contenu multimédia, axé sur les images, les vidéos et les liens. L'acteur institutionnel qu'est la Fédération Française des Échecs ne peut l'ignorer, et doit être présent lui aussi sur cet outil de communication performant. La FFE est également active sur Twitter, qui colle plus à l'actualité ; avec une dizaine de messages quotidiens, nous pouvons balayer la vie quotidienne des échecs français, et toucher un public plus ciblé d'élus ou d'entreprises. Le troisième réseau social investi par la FFE est Instagram, qui est moins connu, mais très facile d'accès à partir d'un mobile. Il permet d'avoir un œil sur l'actu à travers du visuel uniquement (photos, vidéos). Par exemple, je poste 5/6 photos du championnat de France chaque jour... Tous ces réseaux sociaux humanisent le jeu d'Échecs, et donnent une image plus sympathique de la FFE. Au-delà de l'institution, les joueurs voient la réalité du jeu d'Échecs au quotidien.

PRIX DE BEAUTÉ EUROPE-ECHECS

Le prix Europe-Echecs de la meilleure partie de la ronde 3 des opens est attribué à **JEAN-FRANÇOIS JOLLY** qui bat Raphaël Malassagne, table 6. Une belle exécution précise du roi noir trop longtemps resté au centre.

Jolly,JF **Malassagne,R**
1.e4 d5 2.exd5 Dxd5 3.Cc3 Da5 4.d4 Cf6 5.Cf3 Ff5 6.Fc4 c6 7.Fd2 e6 8.Cd5 Dd8 9.Cxf6+ gxf6 10.De2 Fe7?! [10...Cd7]

11.0-0-0 Cd7 12.The1 Dc7?



14.Fxe6 fxe6 15.Dxe6 Cb6 16.Cxg6 hxg6 17.Dxf6 Tf8 18.Dxg6+ Tf7 19.Txe7+ Dxe7 20.Te1 0-0-0 21.Txe7 Txe7 22.Fg5 Te1+ 23.Rd2 Tde8 24.Fe3 1-0

À chaque ronde, Europe-Echecs récompense le joueur des opens qui a réussi la plus belle combinaison. Le lauréat reçoit **6 mois d'abonnement gratuit** à Europe-Echecs, un lot de **3 vidéos exclusives DiagonaleTV**, un **livre** ainsi que le **T-shirt officiel du championnat 2015**.