

DU CÔTÉ DES OPENS

ACCESSION : Avec un sacrifice de qualité positionnel, Adrien Demuth montre sa détermination dans ce tournoi et s'impose face à Clément Houriez. Les 2 autres joueurs à plus de 2400, Pierre Barbot et Kevin Roser, l'emportent sur les tables suivantes et restent parmi les leaders, où pratiquement aucune surprise n'est venue gâcher les ambitions des favoris.

OPEN VÉTÉRANS : Journée presque banale pour les 4 cadors de la catégorie, tous vainqueurs. Toutefois, Nicolas Giffard peut s'estimer heureux du point obtenu face à Jean-Pierre Guillaumat, qui laisse échapper la nulle en fin de partie !

OPEN A : Ievgenii Fedoryshyn maintient la tête du tournoi en battant Steven Le Pen. À noter les belles parties tables 3 et 4 avec les Noirs d'Alexandre Merenciano et Nathan Ronce, montrant une certaine autorité dans la réalisation technique.

OPEN B : Damien Ribiere crée la surprise table 1 en battant avec autorité Pascal Blanchon. Table 5, Lucas Chaignet réalise une deuxième perf. après celle de la veille en battant Emile Bassini. En tout, ils sont 12 joueurs avec 2 points.



OPEN C : Didier Fretel et Quentin Damotte nous ont offert une finale de cavaliers à rebondissements, où le premier aurait dû l'emporter. Finalement un mat aidé donne le point à Quentin. Des parties animées sur les tables suivantes, avec des sacrifices et une bonne dose d'imagination. Les joueurs de cet open assurent le spectacle !

OPEN D : Table 1, Gwladys François doit se demander encore comment elle a pu, avec 2 pions de plus en finale, laisser son adversaire s'échapper avec la nulle ! Table 2, belle partie de la jeune martiniquaise Brunelle Grossmann, qui a bien retenu les leçons sur la déviation. Mais nous sommes encore loin d'un écrémage significatif : 26 joueurs restent en tête !

Testez nos partenaires !

FORMULE SPÉCIALE CHAMPIONNAT DE FRANCE

à 14,90 € - midi & soir

Entrée + plat ou plat + dessert

MENU ART DÉCO au Grand café de l'Univers

11, place de l'Hôtel de Ville - 03 23 62 76 58

MENU AMERICANA au Golden Pub

3 rue de la Croix Belle Porte - 03 23 62 24 91

Ouverts 7 jours sur 7.

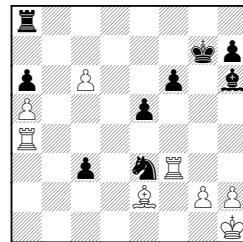
<http://saintquentin2015.ffechecs.org>

DIAGRAMMES DU JOUR

par MF Sylvain Ravot

Maisuradze,N Benmesbah,N

Comment les Blancs doivent-ils procéder ?



34.Txe3! Ce contre-sacrifice de qualité, sans doute anticipé, gagne la partie sur le champ !

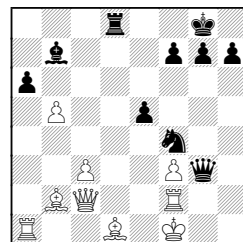
34...Fxe3 35.Tc4 La Tour blanche est placée excellentement, neutralisant c3 et soutenant c6 ! Les Noirs sont sans défense.

35...Tb8 35...Tc8 36.c7 (n'autorise pas Tc7) **36...f5 37.Tc6!** puis **Fxa6.(37.Txc3 Fd2♞).**

36.g3 Tb1+ 37.Rg2 Tb2 38.Rf3 c2 39.Rxe3 Tb3+ 40.Re4 1-0

Milliet,S Leconte,M

Les Noirs ont sacrifié une Tour. Comment continuer l'attaque ?



29...Fc8! Seul ce superbe changement de direction du Fou permettait de gagner ! Les coups d'attaque vers l'arrière sont souvent plus difficiles à envisager. La menace **Fh3+** est létale. Maria joua **29...Dh3+ 30.Rg1** et la nulle par répétition fut signée.

30.Th2 Fh3+ Ou **30...Ff5 31.Dxf5 Dxd2-+.**

31.Txh3 Dxd3+ 32.Rg1 Td6 aurait mené au mat. Une belle occasion manquée pour la joueuse locale.

LES NOUVELLES DU CHAMPIONNAT

NATIONAL : JEAN-MARC DEGRAEVE !!



C'est le résultat du jour. Romain Edouard était la bête noire du Nordiste (3-0) et bien parti pour aggraver le score après un brillant sacrifice de qualité. Il se trompe cependant lourdement juste avant le 40^e, manquant une défense qui laisse Degraeve (invité du DiagonaleTV du jour) avec une Tour de plus et en tête avec 2/2 !

Entre Gozzoli et Bacrot, anciens coéquipiers marseillais, la position à l'issue de l'ouverture semble se diriger directement vers une nulle, mais les Blancs trouvent f4-f5. Et ce n'est qu'après l'échange des pièces lourdes et un peu d'action que l'on voit le résultat se dessiner. Début peu ambitieux pour Maxime Lagarde avec les Blancs et le capitaine de l'équipe de France met la pression, prend l'avantage, mais oublie un perpétuel à la fin.

On a l'impression que Gharamian avait égalisé facilement contre Bauer, mais ce dernier trouve la ressource 25.a5! qui aboutit à la création d'un pion passé en b7, après quoi la position noire s'écroule. Matthieu Cornette sacrifie un pion, visiblement dans une préparation contre la Paulsen de Shchekachev, le regagne avec avantage, mais son adversaire défend opiniâtrement et annule. Enfin, c'est l'arroseur arrosé dans Istratescu-Moussard, voir la partie commentée du jour !

NATIONAL FÉMININ

Une bonne préparation, une bonne gestion des complications et une belle combinaison finale (voir diagrammes du jour) ouvrent le compteur de victoires de la double championne de France en titre aux dépens de Natacha Benmesbah. Christine Flear, opposée à Almira Skripchenko, place mal son Fou de cases blanches, et soudain l'idée "de débutant" **Fc2-Dd3** devient étonnamment difficile à parer...

Encore un placement de pièces atypique de Maria Leconte avec les Noirs contre Sophie Milliet, et encore une attaque apparemment sortie de nulle part. Hélas pour elle, la joueuse du THP ne voit pas la conclusion de l'attaque **par ... Fc8!**, et prend le perpétuel. Mais quelle mouche a donc piqué Andreea Navrotescu pour aller chercher cette qualité, qui la laisse ligotée quelques coups plus tard avec des trous béants sur cases blanches ?

Soubirou-Safranska est une longue partie fermée au cours de laquelle les Noirs essaient diverses manœuvres, sans tromper la vigilance de leur adversaire moins bien classé. Choisy choisit la grande variante pour affronter la Kan de Collas. Cette dernière sacrifie un pion pour laisser les Blancs avec un mauvais Fou, mais reste finalement avec un Cavalier mal placé en h7. Après le passage du Roi noir à l'aile-Dame, la finale est supérieure pour Choisy qui va percer sur l'autre aile mais le zeitnot l'empêche d'en profiter pleinement.



Commentaires Eric Prié, rédaction Sylvain Ravot

Analysez avec le Grand-Maître Eric Prié

La PARTIE DU JOUR

Istratescu,A 2619 Moussard,J 2487

1.d4 d5 2.c4 c6 3.Cf3 Cf6 4.Cc3 e6 5.Fg5 dxc4

Les Noirs acceptent le défi du Gambit Botvinnik. L'alternative est la variante de Moscou 5...h6.

6.e4 b5 7.e5 h6 8.Fh4 g5 9.Cxg5 hxg5 10.Fxg5 Fe7!?

La surprise de Jules et plus de Gambit du coup. La suite «normale» longtemps considérée comme la plus prometteuse pour les Noirs commence par 10...Cbd7 11.g3 Fb7 12.Fg2 Db6 13.exf6.

11.exf6 Fxf6 12.Fe3!?

Une contre-surprise intéressante. 12.Fxf6 Dxf6 13.g3 Ca6 14.Fg2 Fb7 15.Ce4 (15.Cxb5 0-0-0 16.Da4 cxb5 17.Fxb7+ Rxb7 18.Dxb5+ Ra8 19.Dc6+ Rb8 20.Db5+ Ra8 21.Dc6+ Rb8 22.Db5+ Ra8 ½-½ Svidler,P (2740)-Lu Shanglei (2595) Match Russie-Chine Ningbo 2015) 15...De7 16.0-0 f5 (16...0-0-0 17.a4 f5 18.axb5!?) La différence 18...cxb5 19.Txa6 Fxa6 20.Cc5 Dxc5 21.dxc5 Txd1 22.Txd1 b4, avec du contre-jeu même si les Noirs perdirent rapidement dans Nakamura,H (2767)-Aronian,L (2797) Saint Louis 2014 (1-0 29) 23.Ta1 (23.h4 Td8) 23...Td8 24.Ff1 Fb5 25.b3 c3 26.Fxb5 c2 27.Fe2 a5 28.Tc1 Td2 29.Rf1 1-0 Nakamura,H (2767)-Aronian,L (2797) Saint Louis 2014) 17.Cc5 Cxc5 18.dxc5 Dxc5 19.Te1 Rf7 20.a4 a6 21.De2 Tae8 22.axb5 axb5 23.Tad1 Te7 24.Td7 e5 25.Dd2 Fc8 26.Txe7+ Rxe7 27.Dg5+ Rf7 28.Ff3 De7 29.Fh5+ Rf8 30.Dg6 De6 31.Dg5 De7 32.Dg6 De6 33.Dg5 ½-½ Adhiban,B (2646)-Lu Shanglei (2570) Moscou op 2015. 12...Cd7?



Andrei Istratescu

RÉSULTATS RONDE 2

NATIONAL	
EDOUARD R. - DEGRAEVE JM.	0 - 1
LAGARDE M. - MAZÉ S.	x - x
GOZZOLI Y. - BACROT E.	x - x
BAUER C. - GHARAMIAN T.	1 - 0
CORNETTE M. - SHCHEKACHEV A.	x - x
ISTRATESCU A. - MOUSSARD J.	1 - 0

NATIONAL FÉMININ	
MILLIET S. - LECONTE M.	x - x
MAISURADZE N. - BENMESBAH N.	1 - 0
SKRIPCHENKO A. - FLEAR C.	1 - 0
AFLALO S. - NAVROTESCU A.	1 - 0
SOUBIROU O. - SAFRANSKA A.	x - x
CHOISY M. - COLLAS S.	x - x

Les Noirs se trompent très vite montrant ainsi leur inexpérience dans la variante. Le coup du champion du Monde Junior Lu Shanglei est 12...Fb7 sans craindre 13.Df3 (13.g3? c5) 13...Cd7! 14.Cxb5 (14.0-0-0) 14...Db8 15.Cc3 c5.

13.g3 Fb7 14.Fg2

Les Noirs vont maintenant avoir beaucoup de mal pour se libérer par c6-c5 et faire revivre leur «gros pion» en b7.

14...Db6 15.0-0 0-0-0 16.a4 b4 17.Ce4 Fe7 18.Dc2 Da5

18...c5 19.Dxc4 Fa6 20.Dc2 Fxf1 21.Txf1.

19.Dxc4 Dh5 20.h3 Cb6

20...c5 21.Db5 Cb6 22.dxc5.

21.Dc1! Cd5 22.a5 a6 23.Te1 Df5 24.h4 Tdg8

La seule chance des Noirs dans cette position déprimante avec un pion de moins est de faire marcher un sacrifice en h4.

25.Fg5!

Contre Fxh4 et affaiblissant le pion e6.

25...f6 26.Fd2 Rb8 27.Dd1

27.Cc5 Txb4 28.Cxb7 Rxb7 29.Dc4 Th2 30.Tac1 Tc8 31.De2+-.

27...c5?

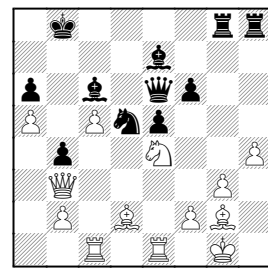
Abrégeant les souffrances.

28.dxc5 e5

28...Txb4 29.gxh4 Cc3 30.bxc3 Fxe4

31.Txe4 Dxe4 32.Fg5! est peut-être la ressource que les Noirs ont ratée quand ils ont joué 27...c5?.

29.Tc1 De6 30.Db3 Fc6



31.Cc3! Txb4 32.Cxd5 Td4 33.Cxe7!

33.Cxe7 Dxb3 (33...Dxe7 34.Dxg8+)

34.Cxc6+ Rc8 35.Cxd4 exd4 36.Fh3+ f5

37.Fxf5+ Rd8 38.c6 Tg3+ 39.Rh2!. 1-0

CONCOURS EUROPE-ECHecs

À chaque ronde, Europe-Echecs récompense le joueur des opens qui a réussi la plus belle combinaison. Le lauréat reçoit 6 mois d'abonnement gratuit à Europe-Echecs, un lot de 3 vidéos exclusives DiagonaleTV, un livre ainsi que le T-shirt officiel du championnat 2015.

EN PERSPECTIVE

■ CONFÉRENCE

Mercredi 12 août à 10h30 «Le secteur féminin»

Intervenante :

Jocelyne Wolfangel,

Directrice Nationale des féminines

■ DÉCOUVREZ SAINT-QUENTIN

L'office du tourisme vous propose

les 13 & 17 août à 20h30 une visite nocturne des hauteurs de la basilique.

Durée 1h - 18 personnes maximum.

■ BLITZ À GOGO

chaque soir au Palais des Sports de 21h à minuit.

3 QUESTIONS À NOTRE INVITÉ...

Arbitre international depuis 1995, Francis Delboë a commencé à officier dans les années 80. Président de la Direction Nationale de l'Arbitrage de 2001 à 2005, membre du Bureau Fédéral de la FFE à la même époque, Francis est désormais retraité. Il s'occupe activement de la formation arbitrale.

L'évolution du championnat de France

J'ai participé activement au championnat de France dès le début des années 2000, et pour la première fois en 2002 à Val d'Isère, en tant que superviseur des arbitres. Depuis, j'ai été le spectateur d'une merveilleuse évolution de notre championnat au niveau organisationnel. L'affichage, la mise en œuvre logistique du championnat, tout a été largement amélioré depuis 15 ans. Je dois dire que la présence de Georges Bellet dans l'organisation, a joué un rôle décisif dans cette évolution. Depuis mes débuts, c'est également l'évolution d'Internet qui a permis de fantastiques améliorations. Nos spectateurs à nous, ils sont présents devant leur ordinateur, et ils peuvent, de chez eux, mesurer la grande valeur de notre championnat. Le site fédéral est également très fonctionnel pour tout ce qui est appariements, classements, résultats. Au fil des ans, ce site est devenu une formidable boîte à outils ; on y trouve tout... Enfin, je dois ajouter également que le niveau des Nationaux est de plus en plus fort, et que la part des féminines croît régulièrement (80 femmes sur 600 joueurs cette année).

L'évolution de l'arbitrage en France

Nous disposons d'une très bonne équipe d'arbitrage à Saint-Quentin. D'une manière générale, il y a désormais un nombre important de bons arbitres en France. Nous avons d'ailleurs longtemps privilégié l'objectif quantitatif, qui était justifié. Mais maintenant, il faut que nous nous orientions vers le qualitatif. Nous devons former des arbitres de haut niveau. Je pense qu'il serait judicieux d'inciter des joueurs titrés - MF, MI, voire même GMI - à se lancer dans l'aventure de l'arbitrage.

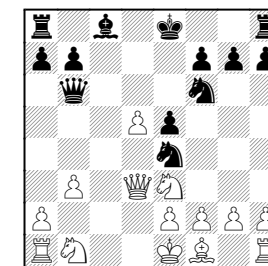
PRIX DE BEAUTÉ EUROPE-ECHecs

Le Prix Europe-Echecs de la meilleure partie des opens ronde 2 est attribué à ALEXANDRE MERENCIANO, table 2 - open A. Aujourd'hui, pas de combinaison flamboyante, mais une partie technique joliment jouée avec plusieurs pointes qui conservent l'avantage noir obtenu dans l'ouverture, et une conversion en finale.

Ferrari,L Merenciano,A

1.d4 Cf6 2.c4 c5 3.Cf3 cxd4 4.Cxd4 e5 5.Cc2 d5 6.cxd5 Fc5 7.Fe3 Ca6 8.Fxc5

Cxc5 9.Ce3 Db6 10.b3? Cce4! 11.Dd3



11...Cxf2!! 12.Rxf2 e4 13.Dc3 Cg4+

[13...Cxd5!?] 14.Re1 Dxe3 15.Dxe3 Cxe3 16.Ca3 Cxd5 17.Cb5 Re7 18.Tc1 Fd7 19.Cc7 Cxc7 20.Txc7 Tac8 21.Txc8 Txc8 22.Rd2 e3+! 23.Rxe3 Tc2 24.g3 Fc6 25.Tg1 Txa2 26.Rd3 Ta1 27.Rd2 a5 28.g4 b5 29.Rc3 a4 30.Rb2 Te1 31.Ra3 Tb1 32.bxa4 bxa4 33.Ra2 Te1 34.g5 Fb5 35.Th1 Fxe2 36.Fg2 Txb1 37.Fxb1 f5 38.gxf6+ Rxf6 39.Fe4 h5 40.Fc2 Fc4+ 41.Rb2 Fb3 42.Fd3 Rg5 43.Fe2 h4 44.Rc3 Rf4 45.Fh5 Fe6 46.Rb4 Fd7



Francis DELBOË

Arbitre en chef

du championnat de France

Les défis de l'arbitrage moderne

L'arbitre d'Échecs est à nouveau confronté à la tricherie... Car malheureusement, avec le développement de la technologie, il est désormais possible de tricher. Cela nécessite une vigilance accrue de la part des arbitres, qui doivent apprendre à repérer les signes suspects. La FIDE a joué le jeu, en adoptant un nouveau règlement, qui était nécessaire ; celui-ci autorise notamment les arbitres à demander l'ouverture de son sac à un joueur. Le rôle de l'arbitre prend donc une nouvelle dimension, mais à mon sens, celui-ci ne doit jamais oublier l'essentiel, que j'ai coutume de résumer en une phrase : un arbitre d'Échecs doit être un excellent technicien, mais il ne doit jamais oublier de faire preuve de bienveillance vis-à-vis des joueurs.