

DU CÔTÉ DES OPENS



ACCESSION : Si le meilleur Elo du tournoi, Adrien Demuth, a bien négocié son entrée avec une victoire claire, les deux favoris suivants, Jean-Luc Chabanon et Paul Velten ont connu des débuts plus laborieux ! Le premier est accroché par Mickael Hutois, tandis que Paul Velten, avec les Blancs, s'incline face à Alban Delorme. Ceci confirme la difficulté traditionnelle de ce tournoi.

OPEN VÉTÉRAN : Une nouvelle fois, le trio Giffard, Goldenberg et le champion en titre Roland Weill, partent favoris pour la victoire finale. Il faudra toutefois compter avec Yves Lamorelle, qui, pour sa première participation chez les vétérans, doit également jouer les premiers rôles. Victoire pour les 4 joueurs pour débiter...

OPEN A : À la table 3, Derieux profite d'une bévue de Loiret pour déjouer les pronostics en 8 petits coups. De son côté, le favori du tournoi, levgenii Fedoryshyn, l'emporte face au jeune Dimitri Lagarde grâce à une belle attaque thématique.

OPEN B : Sur les premières tables, c'est le jeune Lucas Chaignet qui réalise la bonne opération en battant avec les Noirs Quentin Roussey, 3^e Elo du tournoi. Mais il ne fut pas le seul à briller face à plus fort (*a priori*) : sur les 20 premières tables, uniquement 10 victoires des mieux classés ! Il va y avoir du sport dans cet open...

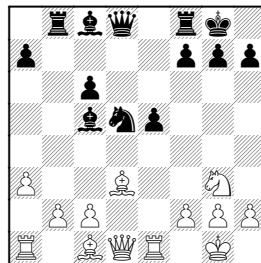
OPEN C : Parier sur un vainqueur, voire sur un groupe de favoris, paraît bien difficile dans ce tournoi. Une dizaine de joueurs ont privilégié ce tournoi plutôt que l'Open B... ils comptent donc dominer les débats et chercher une belle place. Mais le tournoi est dense, et les outsiders nombreux !

OPEN D : 146 participants font de cet open le plus fourni du championnat. Cette année : les joueurs non-classés à 1499 brillent par leur absence ! Mais, non-classés ou pas, les joueurs de l'Open D ont l'habitude de nous surprendre, comme ce fut le cas à la table 5, où Romuald Lapperriere (1320) obtient la nulle face à Claudine Gobeaut (1497).

Le DIAGRAMME DU JOUR

Moussard, J Bauer, C

Commentaires MF Sylvain Ravot



16...Df6!

Critique mais difficile à jouer ! Avec plusieurs variantes fascinantes à considérer et calculer. Jules a réfléchi 18 minutes sur ce coup, pour finalement jouer 16.Df3, le choix humain, le plus compréhensible. 16...Df6 (16...Dc7!? semblait plus prometteur) 17.Dxf6 Cxf6 puis nulle en 37 coups.

16...Df6

Pas 16...Fd4? 17.Fxh7+; mais 16...Fxf2+!? mérite intérêt : 17.Rxf2 Df6+ 18.Tf5! Fxf5 19.Cxf5 g6 et ici la pointe 20.Dg4 avec de meilleures chances pour les Blancs, mais la position reste peu claire ! Par exemple, 20...h5 21.Dg3 Rh7 22.Fg5 débloque le Cf5. 22...Dxb2 avec une position passionnante à analyser.

17.Fxh7+!

Le meilleur ! 17.Te2 Fg4, et les Blancs doivent être très précis pour conserver l'équilibre ; 17.De2? Fg4! (meilleur que l'immédiat Fxf2+) 18.De1 Fxf2+.

17...Rxh7 18.Dh5+ Rg8 19.Ce4

La pointe du jeu blanc. Ils récupèrent le Fc5 !

19...Fxf2+ 20.Cxf2± avec un pion de plus, mais du jeu pour les Noirs.

CONCOURS EUROPE-ECHecs

À chaque ronde, Europe-Echecs récompense le joueur des opens qui a réussi la plus belle combinaison. Le lauréat reçoit un an d'abonnement gratuit à Europe-Echecs, un livre ainsi que le T-shirt officiel du championnat 2015.

EN PERSPECTIVE

DÉDICACE

Philippe Pierlot dédicacera le tome 2 de «Vive les échecs»
Mardi 11 août, après-midi

■ À LA DÉCOUVERTE DE ST-QUENTIN
L'office du tourisme vous propose les 11, 13 & 17 août à 10h une visite des souterrains de la rue Saint-André. Durée 1h - 18 personnes maximum.

LES NOUVELLES DU CHAMPIONNAT

NATIONAL : une première ronde d'observation

Observation à l'image de la partie Shchekachev - Bacrot qui s'est achevée par une nulle en moins de 20 coups avec encore toutes les pièces sur l'échiquier. Pas grand-chose non plus dans la partie Edouard-Gozzoli alors que dans cette sicilienne inversée avec un temps d'avance, on aurait pu penser que les Blancs pouvaient obtenir davantage.



Sébastien Mazé

Un début rare dans la partie Moussard-Bauer avec un moment intéressant, le sacrifice de pion du Lorrain au 15^e coup (*voir diagramme du jour*). Les Noirs semblent avoir facilement égalisé dans la partie Degraeve-Lagarde, quand ce dernier sacrifie étrangement un pion pour de l'activité, pion qu'il ne reverra jamais. Dans sa Kalashnikov fétiche, Matthieu Cornette sacrifie lui aussi temporairement un pion, mais pour tout échanger et annuler avec les Noirs contre Gharamian.

La partie la plus intéressante de la journée est sans conteste Mazé-Istratescu. Dans cette Caro-Kann d'avance, les Blancs prennent un avantage d'espace contre la paire de Fous. Les Blancs obtiennent un Cavalier bloqueur en d4 mais les Noirs contrôlent très bien les cases blanches. Avec 26.e6!, Mazé sacrifie un pion pour ligoter les pièces adverses et enchaîne avec le triplement des pièces lourdes d'Alekhine (Te3 T1e2 De1). Les Blancs ne sont pas des plus précis dans le *Zeitnot*, mais les Noirs se trompent finalement avec 38...Df4, perdant le contrôle de la 8^e rangée et coupant leur Dame de la défense, ne pouvant dès lors plus stopper les menaces blanches.

Scénario inverse dans le NATIONAL FÉMININ

Nino Maisuradze

Silvia Collas joue un sacrifice de pion central intéressant avec 14...d5 mais ne trouve pas la meilleure suite et reste avec un pion net de moins. La tentative 19...Fhx3?! ne fera qu'aggraver la situation en faveur de Natacha Benmesbah, précise jusqu'au bout (et invitée du DiagonaleTV du jour). Mathilde Choisy se trompe avec le fautif 18...e6? qui se heurte à 19.e5 prenant le contrôle des cases noires, qui seront rapidement exploitées par le Cavalier blanc d'Almira Skripchenko.

Ce sont les Grandes Manœuvres dans Safranska-Maisuradze. Mais le mauvais plan noir d'ouvrir l'aile-Dame n'aboutira qu'à la perte sèche d'un pion, que la septuple championne de Lettonie ne parviendra cependant pas à convertir. La championne de France juniore en titre, Andreea Navrotescu, négocie bien son ouverture contre son homologue de 2010. Les Blancs prennent un net avantage, mais paniquent un peu en *Zeitnot*, manquant la ressource h5-g5-Fh3+!. Les Noirs laissent cependant échapper l'occasion au 40^e coup, et s'inclinent ensuite rapidement.

Belle attaque de Maria Leconte contre Sophie Aflalo, dans son style caractéristique. La partie la plus instructive de cette ronde est la victoire de Sophie Milliet contre Christine Flear (*voir partie du jour*).

Texte et commentaires : GMI Eric Prié et FM Sylvain Ravot

Analysez avec le Grand-Maître Eric Prié

Flear,C **Milliet,S**
2172 2383

Commentaires GM Eric Prié.

1.d4

Un derby montpelliérain à priori intéressant entre la meilleure joueuse française des années 90, de retour dans le National féminin après 7 ans d'absence, et celle qui lui avait succédé.

1...Cf6 2.c4 e6 3.Cf3 d5 4.g3 dxc4 5.Da4+

Si 5.Fg2 Il faut compter sur 5...Fb4+.

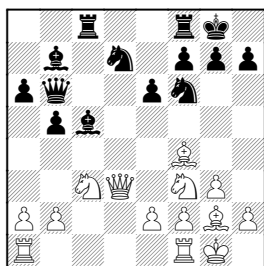
5...Cbd7 6.Fg2 a6 7.Dxc4?!

La première imprécision. 7.Cc3 Avec l'idée 7...b5? 8.Cxb5.

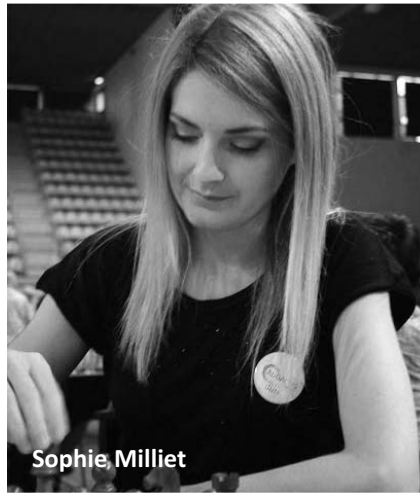
7...b5 8.Dc2?!

Et voilà la seconde par nonchalance : Les Blancs ne vont pas pouvoir empêcher c7-c5 avec un jeu au moins agréable pour les Noirs, d'autant que la Dame blanche est encore exposée sur la colonne-c. 8.Db3 Ou bien 8.Dd3 avec la même idée de garder un œil sur b5. 8...Fb7 9.a4.

8...Fb7 9.Ff4 c5 10.dxc5 Fxc5 11.0-0 Tc8 12.Dd3 Db6 13.Cc3 0-0



14.Cg5



Sophie Milliet

Les Noirs sont mieux développés et la Dame blanche n'a pas de case sûre : Il fallait tenter [14.a4 b4 15.a5 Da7 16.Ca4.

14...Fxb2 15.Rxb2 b4 16.Cce4

16.Ca4? Dc6+ ramasse le Cavalier.

16...h6 17.Cf3

17.Ch7!? Cxh7 18.Dxd7 Tfd8 19.Da4 était une ressource aussi surprenante qu'intéressante, mais 19...g5! avec l'idée 20.Fe5 Fe7 et que faire contre f7-f6 gagnant une pièce ?

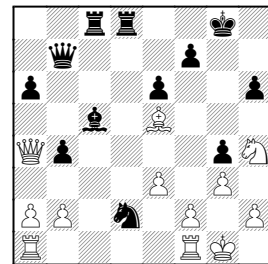
17...Cxe4 18.Dxe4 Cf6 19.Dd3 Tfd8 20.Db3 Ce4 21.e3?

21.a3 Cxf2 22.axb4 Cg4 23.h3 Cf6 24.Dc4 Fxb4 25.Dxa6 Dxa6 26.Txa6 Tc2.

21...Db7!

La double menace Cd2 et g7-g5-g4 est imparable. Avec des moyens simples, en mobilisant leurs Tours chaque fois avec tempo contre la Dame adverse les Noirs ont construit une position gagnante.

22.Rg1 g5 23.Fe5 g4 24.Ch4 Cd2 25.Da4



25...Fe7!

Bien sûr plus fort que le simple gain de la qualité.

26.Tfd1 Fxh4 27.Txd2 Txd2 28.gxh4 Df3 29.Tf1

29.Fg3 Tcd8 30.Tf1 Td1 31.Dxa6 Txf1+ 32.Dxf1 Td1.

29...Txf2! 0-1

R SULTATS RONDE 1

NATIONAL

SHCHEKACHEV A. - BACROT E.	x - x
GHARAMIAN T. - CORNETTE M.	x - x
EDOUARD R. - GOZZOLI Y.	x - x
MAZÉ S. - ISTRATESCU A.	1 - 0
MOUSSARD J. - BAUER C.	x - x
DEGRAEVE JM. - LAGARDE M.	1 - 0

NATIONAL FÉMININ

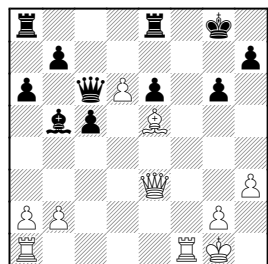
SKRIPCHENKO A. - CHOISY M.	1 - 0
FLEAR C. - MILLIET S.	0 - 1
BENMESBAH N. - COLLAS S.	1 - 0
SAFRANSKA A. - MAISURADZE N.	x - x
NAVROTESCU A. - SOUBIROU O.	1 - 0
LECONTE M. - AFLALO S.	1 - 0

PRIX DE BEAUTÉ EUROPE-ECHECS

Le vainqueur du prix Europe-Echecs de la meilleure partie de la ronde 1 des opens est **PIERRE LAURENT-PAOLI** qui bat Glenn Roussel (Open A, Table 2) : Une belle partie d'attaque avec des coups typiques de la variante des 4 pions contre l'Est-indienne, qui se conclut par un joli «coup qui tue».

Laurent-Paoli,P **Roussel,G**

1.d4 Cf6 2.c4 g6 3.Cc3 Fg7 4.e4 d6 5.f4 c5 6.d5 e6 7.Cf3 exd5 8.cxd5 0-0 9.Fe2 Te8 10.e5 dxe5 11.fxe5 Cg4 12.e6 fxe6 13.d6 Fd7 14.0-0 a6 15.h3 Ce5 16.Ce4 Cbc6 17.Fg5 Db6 18.Cxe5 Fxe5 19.Cf6+ Fxf6 20.Fxf6 Cd4 21.Fe5 Cxe2+ 22.Dxe2 Fb5 23.De3 Dc6



24.Tf7!! Rxf7 25.Df4+ Rg8 26.Df6 Dd7 27.Dh8+ 1-0

La PARTIE DU JOUR

3 QUESTIONS À NOTRE INVITÉE....

En poste à la Direction Nationale des Féminines depuis de très nombreuses années, avec un enthousiasme sans cesse renouvelé, Jocelyne Wolfangel œuvre aussi sur le plan local, puisqu'elle est vice-présidente du club des «Tours de Haute-Picardie». À ce titre, elle a coordonné les nombreuses tâches périphériques au championnat, qui incombent au club de la ville d'accueil.

Pourquoi Saint-Quentin ?

L'idée d'organiser un championnat de France est née en 2013. Aucune des 88 éditions du championnat de France n'avait été organisée en Picardie ! Il fallait remédier à cela, et avec l'appui d'un club structuré, le projet était envisageable. Une délégation de la ville s'est même rendue au championnat 2013 à Nancy, pour constater de visu quelles étaient les contraintes d'organisation. L'accord a été concrétisé lors de la phase finale du Top 12, organisée par notre club des «Tours de Haute Picardie» en juin 2014. Le Président de la FFE, Diego Salazar, était présent et a pu finaliser avec les élus locaux. Saint-Quentin allait donc enfin donner à la Picardie l'occasion d'organiser la compétition phare des échecs français, pour sa 90^e édition. Il était temps, puisque notre Région fusionnera dans quelques mois avec le Nord Pas-de-Calais !

Les atouts de la cité picarde

Saint-Quentin est une ville sportive, qui a même été élue ville la plus sportive de sa catégorie en 2011. De nombreuses compétitions y sont régulièrement organisées, y compris de haut-niveau. L'équipe de basket évolue au niveau professionnel, le championnat d'Échecs se déroule d'ailleurs sur son terrain. À noter que dès le lendemain du championnat de France, Tony Parker et ses camarades de l'équipe de France seront sur ce parquet, pour y disputer un match international de préparation pour l'Euro ! La municipalité a une très bonne image du jeu d'Échecs. Le maire, Xavier Bertrand, est lui-même joueur d'un



Jocelyne WOLFANGEL
Directrice Nationale des Féminines

niveau très correct, même s'il n'a pas le temps de pratiquer beaucoup. Notre club jouit également d'une bonne réputation, car il participe pleinement à la vie de la cité. Il est présent lors de toutes les animations (Téléthon, 8 mai, Journée des sports, plage d'été, etc.). Depuis maintenant un an, un salarié du club intervient également dans plusieurs écoles saint-quentinoises.

Le rôle du club des « Tours De Haute Picardie »

Notre club a été pleinement associé au projet depuis le début. Il gère tout ce qui est à la périphérie du championnat lui-même ; buvette dans le Palais des Sports, animations le soir, blitz divers et variés, communication locale (commerçants etc...), préparation des malles d'accueil, stands de produits locaux (maroilles, chocolats, bières...). La tenue d'un événement de cette envergure permet de promouvoir le jeu d'échecs auprès du grand public. Nous espérons évidemment en tirer les bénéfices, notamment en termes de licenciés.

À noter que de nombreuses personnes qui ne jouent pas aux échecs contribuent à la réussite du championnat en tant que bénévoles. En effet, la ville nous a mis en relation avec d'autres associations ; elle pilote des actions d'entraide entre associations ; elle pilote des actions d'entraide entre associations ; un concept original qui renforce les réseaux de solidarité et permet de s'ouvrir sur d'autres activités méconnues.

Blitz à gogo des Tours de Haute-Picardie à partir de ce soir !

Toujours très appréciés, les traditionnels tournois de blitz du championnat vous attendent, **tous les soirs, de 21h à minuit**, au Palais des Sports (1^{er} étage). Une belle occasion de s'entraîner pour le championnat de France de Blitz (samedi 15 août).

Tous les renseignements auprès des «Tours de Haute-Picardie» (à la buvette du championnat)