

## DU CÔTÉ DES OPENS

**ACCESSION :** Rien ne semble pouvoir arrêter Adrien Demuth, qui, avec les Noirs, s'impose à Catalin Navrotescu dans une finale de Tours technique. Avec cette 6<sup>e</sup> victoire, Demuth signe une performance à plus de 3000 Élo ! Navrotescu battu, Didier Collas et Jean-François partageant le point, Demuth fonce vers la victoire finale avec 1 point et demi d'avance sur 4 poursuivants.

**OPEN VÉTÉRAN :** Partie à sens unique à la table 1, où Nicolas Giffard a parfaitement digéré le pion offert par Roland Weill sans que celui-ci puisse trouver un minimum de compensation. Table 2, Yves Lamorelle avec les Noirs

contrôle les velléités offensives de Bernard Ferrandi et s'impose logiquement. Giffard-Lamorelle au menu de la 7<sup>e</sup> ronde !

**OPEN A :** Le leader solitaire, Clément Meunier, garde la tête du tournoi après avoir tenu le choc et partagé le point avec les Noirs contre Pierre Laurent-Paoli. Anthony Muller, qui aurait pu se hisser à hauteur de Meunier en cas de victoire, annule face à Antoine Kassis. Le trio de poursuivants de Meunier est complété par Alexandre Merenciano.



Clément Meunier (Open A)

**OPEN B :** Anthony Figier aligne une 6<sup>e</sup> victoire de suite en dominant stratégiquement Alexis Gomes. On vient juste de dépasser la moitié de tournoi, mais Figier, sur un nuage, prend une option sur la victoire avec déjà un point d'avance sur 4 poursuivants.

**OPEN C :** Avec les Noirs, Quentin Deschamps réfute sans difficulté le sacrifice de qualité d'Olivier Lemaire et prend en solitaire les commandes du tournoi. En effet, dans l'autre rencontre des leaders, Rodny Joachim et Nathan Nguyen-Cadoret ne parviennent pas à se départager. Deschamps compte un

demi-point d'avance sur une meute de 8 joueurs !

**OPEN D :** Combat intense entre Dario Mohit-Rodriguez et Sandro Stephan, où le premier sacrifie une pièce dans une position fermée afin d'obtenir des pions passés menaçants, rendus inoffensifs une fois la pièce rendue. Les

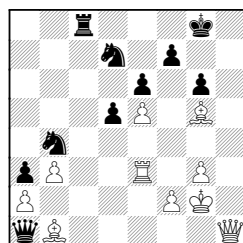
deux joueurs signent l'armistice dans une position encore piègeuse. Cette nulle fait le bonheur de Lionel Ladouari, qui rejoint les deux leaders suite à sa victoire sur Maxime Chemier.

## DIAGRAMME DU JOUR

par MF Sylvain Ravot

Mazé,S      Moussard,J

Comment continuer l'attaque blanche ?



**33.Te1** 33.Tf3! Menace Ff6, mais pas seulement. 33...Dxe5 34.Txf7! La pointe de Tf3. Le roque noir vole en éclats. 34...Rxf7 35.Dh7+ Dg7 (35...Rf8 36.Fe7+ Re8 37.Fxg6#; 35...Re8 36.De7#) 36.Fxg6+ Rf8 37.Fh6 gagne.

**33...Dd4** **34.Fxg6?** En zeitnot, les Blancs se trompent. 34.Dh6! gagnait une pièce 34...Cxe5 (34...Cc2 35.Te2!) 35.Ff6 (ou 35.Th1 ) 35...Dxf2+ 36.Rxf2 Cg4+ 37.Rf3 Cxh6 38.Th1 +-.

**34...fxg6** **35.Dh6** **Dd3?** Et les Noirs leur rendent la faveur. 35...Cxe5! était une ressource défensive très inattendue ! Avec l'idée 36.Ff6 (36.Txe5 Dxe5 37.Dxg6+ Rf8 38.Ff4 De4+!) 36...Dxf2+ 37.Rxf2 Cg4+ gagne !

**36.Ff6** **Cxf6** **37.exf6** **Tc7** **38.Txe6** **Cc6** 38...Db5 39.f7+ Rxf7 40.Dxg6+.

**39.Te8+** **Rf7** **40.Df8#**

## NUIT DES ÉCHECS..... vendredi 14 août



### Samy SHOKER Champion de France de Blitz 2015



VICE-CHAMPION : Paul VELTEN

DEMI-FINALISTES : Christian BAUER et Andreï SHCHEKACHEV

## LES NOUVELLES DU CHAMPIONNAT

### La "Dorfmanisation" d'Etienne Bacrot ?

## NATIONAL

Réputé pour son goût des parcours immaculés, l'ancien champion d'URSS, Iossif Dorfman, (annoncé dans ce National, puis remplacé par Shchekachev) est certainement l'entraîneur qui aura le plus compté dans la carrière du septuple champion de France. À l'aube de la journée de repos, cette sixième nulle d'affilée, encore qu'avec les Noirs, contre Maxime Lagarde, a de quoi laisser perplexe.

D'autant que le leader du tournoi, Jean-Marc Degraeve, continue de bien jouer en pressant contre Tigran Gharamian, 2<sup>e</sup> Elo du tournoi, sans passer. Christian Bauer, avec les Noirs dans un Gambit de la Volga («...car plus ancien que l'époque Benko», dixit Anatoly Vaissier) se refait de sa perte de la veille. Il inflige une première défaite à Yannick Gozzoli qui sous-estime le joli pseudo sacrifice 14...Cxe4!

Pour beaucoup, c'est ainsi depuis le départ de ce tournoi fermé qui se révèle très ouvert : un jour en haut, le suivant en bas. Matthieu Cornette en est l'exemple, peu inspiré avec sa défense Bogou-Ouest-Indienne contre Andreï Istratescu. Il en est un, hélas, pour qui les jours se suivent et se ressemblent. C'est le bientôt Grand-Maître Jules Moussard qui fait une douloureuse expérience de son premier National, cette fois avec les Noirs contre un Sébastien Mazé pourtant fébrile dans la finition de l'attaque (voir diagramme du jour). Pour Andreï Shchekachev, c'est un peu la même chose, l'expérience et la solidité en plus... quoique sa Paulsen ne l'ait pas vraiment montré cette ronde contre Romain Edouard ! (Voir partie du jour.)



Christian Bauer

## NATIONAL FÉMININ



Natacha Benmesbah

Une qui ne fait jamais nulle, elle - la seule de ces Nationaux - c'est Andreea Navrotescu ! Ses préparations sont toujours dangereuses. Maria Leconte, invaincue jusque-là, en fait les frais, sans avoir pu jamais attaquer malgré les Blancs. En dépit de la différence de classement, Natacha Benmesbah est une adversaire qui ne réussit pas ces dernières années à Almira Skripchenko. Une nulle incolore par répétition vient conforter cette thèse. Dans le derby languedocien des MI, Sophie Milliet fait craquer la Berlinoise de Silvia Collas.

Le coup 12.d5, ouvrant délibérément la diagonale du Fg7, qui provoque 12...De8, inaugure un bel échange d'hyper-modernisme dans la partie Flear-Safranska gagnée par les Noirs.

Deux erreurs de suite au 21<sup>e</sup> et au 22<sup>e</sup> coup viennent transformer l'avantage noir d'Oriane Soubirou en pion de plus avec initiative pour Mathilde Choisy. Que ce soit clair : l'ouverture de la Sicilienne 1.e4 c5 2.Cf3 a6!? par 3.d4?! est au mieux douteuse pour les Blancs. Sophie Aflalo aurait dû préférer 3.c3 ou 3.c4 (sans d'ailleurs renoncer à pousser le pion Dame de 2 cases) contre Nino Maisuradze qui prend la tête du tournoi (voir DiagonaleTV du jour).

Commentaires Eric Prié, rédaction Sylvain Ravot

Analysez avec le Grand-Maître Eric Prié .....

La PARTIE DU JOUR

Edouard,R 2634 Shchekachev,A 2555



Romain Edouard

1.e4 c5 2.Cf3 e6 3.d4 cxd4 4.Cxd4 a6 5.Fd3

Considéré comme le meilleur contre la Paulsen. Les Blancs restent souples sans renoncer à c2-c4 ou Cb1-c3.

5...Fc5

La façon directe de profiter du dernier coup blanc régulièrement choisie par le Dunkerquois.

6.Cb3 Fe7

6...Fa7 7.c4, avec le plan Cc3, 0-0, Fg5, Rh1 et f4, m'avait une fois expliqué Iossif Dorfman.

7.Dg4 g6 8.De2 d6 9.0-0 Cc6

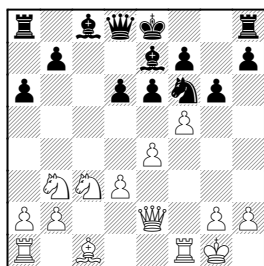
9...Cd7 est la variante principale. Les Noirs peuvent aussi commencer par 9...Dc7. 10.Cc3 (10.c4 b6 11.Cc3 Fb7 12.Fd2 Dc7 13.f4 Cgf6 14.Tae1 0-0 15.e5 Ch5 16.g4 Cg7 17.Ce4 dxe5 18.fxe5 Cxe5 19.Ff4 f5 20.gxf5 gxf5 21.Cg3 Fc5+ 22.Cxc5 Dxc5+ 23.Fe3 Dc6 0-1 Groetz,H (2355)-Shchekachev,A (2555) Salzburg 2004 est un bon exemple du ressort des Noirs dans cette variante contre une agression directe.)

10...Dc7. Et maintenant il faut faire un choix, choix mûrement préparé que craignaient peut-être les Noirs, sachant que sur 11.f4, le coup que les Blancs veulent jouer, il y a toujours 11...Cgf6. Bien sûr, pas 9...Cf6? 10.Fh6.

10.Cc3 Ce5

Si l'idée des Noirs est de s'emparer du Fou de cases blanches adverse, alors il vaut mieux éviter d'exposer sa Dame sur la colonne-c...

11.f4 Cxd3 12.cxd3 Cf6 13.f5!



Encore une grosse nouveauté du Bischwillerois, champion de France par équipes 2016. Auparavant, on connaissait 13.e5 Ch5 14.Ce4 d5 15.Ced2 Fd7 16.Cf3 Huschenbeth,N (2527)-Moradiabadi,E (2575) Princeton 2012 1-0(44) ; 13.Fe3 0-0 14.a4 b6 1/2-1/2 Zhigalko,S (2675)-Zubov,A (2607)/Jerusalem ISR 2015.

13...e5

13...exf5 14.exf5 Fxf5 15.Cd4 Fd7? 16.Txf6.

14.d4 Tg8?!

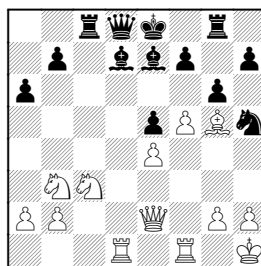
Un coup pour anticiper Fh6 mais qui n'aide sûrement pas le développement des Noirs. 14...Fd7 15.fxg6 fxg6 16.dxe5 dxe5 17.Fh6 Tg8 18.Df2, avec la désagréable menace Cd5, est probablement l'idée des Blancs.

15.dxe5 dxe5 16.Fg5 Fd7

16...gxf5 17.Fxf6 Fxf6 18.Tad1 Db6+ 19.Rh1 Fe6 20.exf5 Fxb3 21.axb3 Td8 22.Txd8+ Dxd8 23.Td1 Db6 24.Ce4±.

17.Tad1 Tc8 18.Rh1! Ch5?

18...gxf5 19.Fxf6 Fxf6 20.Txf5 force les



Noirs à donner la qualité. 20...Txc3 21.bxc3±.

19.f6! Ff8

19...Cxf6 20.Fxf6 Fxf6 21.Df3 gagne une pièce à cause du mat en f7. 21...Tc6 22.Cd5 ; 19...Fxf6 20.Txf6 Cxf6 21.Df3 est pire encore.

20.Df2 Cf4

20...h6 21.Fe3 Tc6 22.Cd5 Fe6 23.Fb6.

21.Fxf4 exf4 22.Cd5

Les Noirs, ne peuvent déjà éviter de lourdes pertes matérielles, et préfèrent en rester là, plutôt que d'assister à l'écroulement de leur position. 22.Cd5 Fg4 (22...g5 23.Cb6 Tc7 24.Dd4 ; 22...Fe6 23.Ce7 Fxe7 24.Txd8+ Fxd8 25.Dxf4) 23.Dxf4 Fxd1 24.De5+ Rd7 25.Txd1 Fd6 26.Ce7 Rc7 27.Dc3+ Rb8 28.Cxc8 Dxc8 29.Dxc8+ Txc8 30.Txd6. 1-0

RÉSULTATS RONDE 6

NATIONAL	
MAZÉ S. - MOUSSARD J.	1 - 0
LAGARDE M. - BACROT E.	x - x
ISTRATESCU A. - CORNETTE M.	1 - 0
DEGRAEVE JM. - GHARAMIAN T.	x - x
EDOUARD R. - SHCHEKACHEV A.	1 - 0
GOZZOLI Y. - BAUER C.	0 - 1

NATIONAL FÉMININ	
SKRIPCHENKO A. - BENMESBAH N.	x - x
AFLALO S. - MAISURADZE N.	0 - 1
LECONTE M. - NAVROTESCU A.	0 - 1
MILLIET S. - COLLAS S.	1 - 0
FLEAR C. - SAFRANSKA A.	0 - 1
CHOISY M. - SOUBIROU O.	1 - 0

3 QUESTIONS À NOTRE INVITÉ...

10.000 kms pour un tournoi d'Échecs !

J'habite dans le sud de l'île de la Réunion, au Tampon. Je joue pour le club Labourdonnais. J'ai parcouru plus de 9.500 kms pour venir disputer le championnat de France à Saint-Quentin. J'en profite également pour passer quelques moments de vacances en Métropole, mais le but principal de mon séjour reste le tournoi lui-même. C'est ma deuxième participation consécutive, car j'ai déjà joué à Nîmes l'année dernière. Pour moi, ce championnat est passionnant, chaque partie est agréable à jouer, contre des adversaires d'une force proche de la mienne. Pourtant, c'est un gros investissement, il faut tout payer, mais je suis un passionné !

Saint-Quentin...

L'ambiance est toujours aussi excellente, même si l'environnement n'est pas le même qu'à Nîmes. C'est toujours un petit plus de jouer dans le sud, les destinations sont plus attractives ; cela dit, l'ac-



Willy FONTAINE

Joueur de l'open D, il détient, et de loin, le record de distance pour rejoindre Saint-Quentin...

cueil et l'organisation sont également remarquables à Saint-Quentin. En revanche, je ne pensais pas qu'il ferait aussi chaud dans le Nord de la France ! Il fait même plus chaud en Picardie qu'à La Réunion en ce moment.

Les Échecs à la Réunion

Au-delà des problèmes institutionnels qui existent en ce moment sur l'île, le jeu s'est beaucoup développé ces dernières années. La mise en place de nombreux partenariats avec les collectivités a permis de financer des éducateurs dans les écoles primaires et les collèges ; ce sont des formateurs titulaires du DIFFE ou du DAFPE qui interviennent le plus souvent. Du coup, beaucoup de jeunes pratiquent maintenant les Échecs. J'ai moi-même débuté les Échecs au collège, mais malheureusement, je suis trop âgé pour avoir pu bénéficier de cet environnement favorable ! À mon époque, on se contentait de pousser du bois au club, sans cours, ni leçons. Et ceux qui

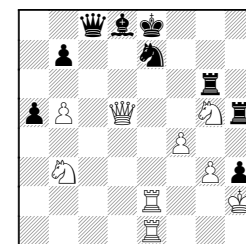
avaient la chance de pouvoir se procurer des livres à titre personnel, pouvaient apprendre à domicile.

PRIX EUROPE-ECHECS DE LA MEILLEURE PARTIE

Le prix de la meilleure partie des opens ronde 6, parmi celles retransmises, a été remporté par Yan Derige Kane (open B) qui a battu Rémy Bessat dans une partie terriblement sauvage avec des roques opposés puis des attaques de part et d'autre, les deux joueurs se rendant coup sur coup! Finalement les noirs craquent et les Blancs finissant par un mat en 3 coups.

Derige Kane,Y - Bessat,R

1.d4 Cf6 2.Fg5 d5 3.Cf3 h6 4.Fxf6 exf6 5.e3 Fd6 6.Fd3 Cc6 7.c3 Ce7 8.Dc2 g5 9.Cbd2 c6 10.e4 Fe6 11.0-0 Dc7 12.Tfe1 0-0 13.e5 fxe5 14.dxe5 Fc5 15.b4 Fb6 16.a4 a6 17.Cb3 g4 18.Cfd4 h5 19.b5 cxb5 20.axb5 a5 21.Da2 Rd7 22.Dd2 h4



Mat en 3

38.Df7+ Rd7 39.Txe7+ (39...Fxe7 40.Dxe7# ; 39...Rd6 40.Ce4#) 1-0

Chaque jour, le lauréat du prix Europe-Echecs de la meilleure partie reçoit 6 mois d'abonnement gratuit à Europe-Echecs, un lot de 3 vidéos exclusives DiagonaleTV, un livre ainsi que le T-shirt officiel du championnat 2015.

Pas de repos pour les «blitzers» !  
les Blitz à gogo des Tours de Haute-Picardie

vous attendent tous les jours, de 21h à minuit, au Palais des Sports (1<sup>er</sup> étage).

ce soir : ECHECS FÉÉRIQUES (PLUSIEURS ATELIERS)

Tous les renseignements auprès des «Tours de Haute-Picardie» (à la buvette du championnat)